

Kvarboende, flyttningar och dödlighet

Demografiska rapporter

- 2000:1 Sveriges framtida befolkning
- 2000:2 Barn och deras familjer 1999
- 2001:1 Varför föds det så få barn?
- 2001:2 Arbetsmarknadsstatus och fruktsamhet
- 2001:3 Livslängden i Sverige 1991–2000
- 2002:1 Barnens del av kakan
- 2002:2 Barn och deras familjer 2000
- 2002:3 Livslängd, hälsa och sysselsättning
- 2002:4 Befolkningsåret 2001
- 2002:5 Hur många barn får jag?
- 2002:6 Arbetskraftsinvandring – en lösning på försörjningsbördan?
- 2002:7 Mammor och pappor – om kvinnors och mäns föräldraskap
- 2003:1.1 Barn och deras familjer 2001. Del 1: Tabeller
- 2003:1.2 Barn och deras familjer 2001. Del 2: Texter och diagram
- 2003:2 Flyttströmmar i Sverige 1999–2001
- 2003:3 Befolkningsåret 2002
- 2003:4 Sveriges framtida befolkning – Befolkningsframskrivning för åren 2003–2050
- 2003:5 Sveriges framtida befolkning 2003–2020. Svensk och utländsk bakgrund
- 2003:6 Arbetslöshet och barnafödande
- 2003:7 Barn och deras familjer 2002
- 2004:1 Barnens tid med föräldrarna
- 2004:2 Vad påverkar sjukskrivningarna?
- 2004:3 Barn och deras familjer 2003
- 2004:4 Dödlighet efter utbildning, boende och civilstånd
- 2004:5 Efterkrigstidens invandring och utvandring
- 2005:1 Bostaden, storstaden och barnfamiljen
- 2005:2 Barn och deras familjer 2004
- 2005:3 Familjens betydelse för rörligheten på arbetsmarknaden
- 2005:4 Från folkökning till folkminskning
- 2006:1 Äldres omsorgsbehov och närhet till anhöriga
- 2006:2 Sveriges framtida befolkning 2006–2050
- 2006:3 Barn och deras familjer 2005
- 2007:1 Livslängden i Sverige 2001–2005
- 2007:2 Barn, boendesegregation och skolresultat
- 2007:3 Föräldraledighet och arbetskarriär - En studie av mammors olika vägar i arbetslivet
- 2007:4 Barn och deras familjer 2006
- 2008:1 Arbete och barnafödande. En jämförelse mellan inrikes och utrikes födda
- 2008:2 Barnafödande bland inrikes och utrikes födda
- 2008:3 Anhöriginvandrare och deras familjer
- 2008:4 Invandrares flyttmönster
- 2008:5 Ungdomars flytt hemifrån
- 2009:1 Sveriges framtida befolkning 2009–2060
- 2009:2 Barn eller inte?
- 2010:1 Kohortdödligheten i Sverige
- 2010:2 Födda i Sverige – ändå olika? betydelsen av föräldrarnas födelseland
- 2011:1 Tredje barnet – en ny trend?
- 2011:2 Livslängden i Sverige 2001–2010
- 2011:3 Olika generationers barnafödande
- 2012:1 Sambo, barn, gifta, isär?
- 2012:2 Sveriges framtida befolkning 2012–2060

OBS! Diagrammet på omslaget visar statistik som redovisas i tabell 3, standardiserad dödlighet efter kön och flyttstatus.

Kvarboende, flyttningar och dödlighet

Statistiska centralbyrån
2012

Demographic reports 2012:3

Domestic migration and mortality in Sweden

Statistics Sweden
2012

Tidigare publicering – se omslagets insida
Previous publication – listed at the inside of the cover

Producent SCB, prognosinstitutet
Producer Statistics Sweden, Forecast Institute
Box 24300, SE-104 51 Stockholm
+46 8 506 940 00
demografi@scb.se

Förfrågningar Örjan Hemström +46 8 506 949 97
Enquiries orjan.hemstrom@scb.se

Det är tillåtet att kopiera och på annat sätt mångfaldiga innehållet. Om du citerar, var god uppge källan på följande sätt:

Källa: SCB, *Kvarboende, flyttningar och dödlighet*.

It is permitted to copy and reproduce the contents in this publication.

When quoting, please state the source as follows:

Source: Statistics Sweden, *Domestic migration and mortality in Sweden*.

Omslag/Cover: Ateljén, SCB

ISSN 1654-1510 (Online)

ISSN 0283-8788 (Print)

ISBN 978-91-618-1580-7 (Print)

URN:NBN:SE:SCB-2012-BE51BR1203_pdf

Printed in Sweden

SCB-Tryck, Örebro 2012.12

Förord

Rapportens främsta syfte är att undersöka om det finns skillnader i dödlighet mellan olika grupper av flyttare och kvarboende i Sverige. I Sverige finns vissa regionala skillnader i dödlighet som regelbundet har redovisats av Statistiska centralbyrån, SCB. Flyttningar inom landet kan tänkas påverka hur stora de regionala skillnaderna i dödlighet är.

I samband med rapportens framställning klassificerades födelseförsamlingar om till födelsekommuner, något som inte gjorts av SCB tidigare. De flyttningar som mäts i rapporten är främst flyttningar mellan kommuner. Till viss del studeras också flyttningar mellan de kommungrupper som definierats av Sveriges kommuner och landsting.

I rapporten redovisas bland annat dödlighet för kvarboende, flyttare och återvändare under perioden 2001–2010. Den sist nämnda gruppen är personer som flyttat från sin födelsekommun för att senare återvända. Dödlighet efter flyttstatus analyseras efter kön, födelseår, kommungrupp och utbildningsnivå. Det finns också översiktliga redovisningar av flyttningar och flyttströmmar för den Sverigefödda befolkning som var folkbokförda i Sverige den 31 december år 2000, 7,7 miljoner personer.

Rapporten har utarbetats av Örjan Hemström och Christian Skarman vid Prognosinstitutet. Tomas Johansson, Lena Lundkvist, Karin Lundström, Lotta Persson och Anna Wennesjö har bidragit med värdefulla synpunkter.

Statistiska centralbyrån i december 2012

Inger Eklund

Eiwor Höglund Dávila

SCB tackar

Tack vare våra uppgiftslämnare – privatpersoner, företag, myndigheter och organisationer – kan SCB tillhandahålla tillförlitlig och aktuell statistik som tillgodoser samhällets informationsbehov.

Innehåll

A separate text in English is provided at the end of the publication, on page 93.

Förord	3
Tabellförteckning	7
Diagramförteckning	8
Sammanfattning	11
Fler män kvar i sin födelsekommun	11
Flyttare har hög utbildningsnivå	11
Högst dödlighet bland kvarboende	11
Hög dödlighet för yngre som bor kvar i storstäder	12
Utbildningsnivån har stor betydelse	12
Samband mellan födelsekommun och boendekommun	12
Liten skillnad mellan korta och långa flyttningar	12
Inledning	13
Flyttningar och regionala skillnader i dödlighet	13
Flyttningar mellan kommuner	13
Bo kvar, flytta och återvända	15
Var tredje bor kvar	16
Flyttningar varierar med födelseår	17
Kvarboende vanligast bland män i större städer	18
Kvarboende i enskilda kommuner	20
Kvarboende har lägst utbildningsnivå	22
Hög utbildningsnivå i storstäder	23
Vart går flyttströmmarna?	23
Dödlighet efter flyttstatus	33
Hela riket	33
Flyttare har lägre dödlighet	33
Större skillnader bland yngre	34
Kommungrupper	36
Hög dödlighet i glesbygdskommuner	36
Hög dödlighet hos yngre som bor kvar i storstad	38
Utbildningsnivån har stor betydelse	41
Flyttströmmar och dödlighet	43
Kommungrupper	43
Låg dödlighet i kommuner i tätbefolkad region	43
Liten skillnad mellan långa och korta flyttningar	45

Dödlighet för enskilda kommuner	49
Avslutande diskussion	57
Fakta om statistiken	59
Detta omfattar statistiken.....	59
Definitioner och förklaringar.....	59
Så görs statistiken.....	61
Standardiserade dödstal	61
Statistikens tillförlitlighet	63
Referenser	67
Bilagor	69
In English	93
Summary.....	93
More men remain in the municipality they were born in.....	93
Migrants have high level of education	93
Highest mortality among those who do not migrate	93
High mortality in young people still residing in metropolitan cities	94
Level of education is important.....	94
Association between municipality of birth and municipality of residence	94
Small differences between short and long distance migration	95
List of tables.....	96
List of graphs	97
List of terms	100

Tabellförteckning

Tabell 1 Klassificering av kvarboende, flyttare och återvändare i relation till födelsekommun för olika år.....	16
Tabell 2 Personer födda i Sverige år 1940 och tidigare* efter födelsekommungrupp. Antal och procent	24
Tabell 3 Antal personer 31 december 2000, antal avlidna 2001–2010 och standardiserade dödstal (SMR) jämfört med riket efter kön och flyttstatus.....	34
Tabell 4 Standardiserade relativa dödstal (SMR) samt 95 procentiga konfidensintervall för kvarboende, flyttare och återvändare jämfört med riket 2001–2010 efter kön och utbildningsnivå. Födda 1931–1980	41
Tabell 5 Standardiserade relativa dödstal (SMR) för kombinationer av kommungrupp vid födelsen och kommungrupp vid det senaste boendet jämfört med riket 2001–2010 per kön	44
Tabell 6 Standardiserade relativa dödstal (SMR) samt 95 procentiga konfidensintervall jämfört med riket 2001–2010 efter kön, storstadsområde och flyttstatus. Personer födda i storstäder med förortskommuner som också hade storstäder med förortskommuner som sitt senaste boende.....	46
Tabell 7 Dödlighet i riket per kön och födelseårsgrupp. Risktid, antal döda och döda per 1 000	63
Tabell 8 Födelseår, ålder från vilken årliga mätningar av flyttningar är möjlig (startålder) och antal personer.....	64
Tabell T1 Antal kvinnor och män per födelseårsgrupp respektive kommungrupp	69
Tabell T2 Antal kvinnor och män per utbildningsnivå. Födda 1931–1980.....	70
Tabell T3 Antal (tusental) personer och andel (procent) kvarboende per födelsekommun, sorterade efter kommungrupp och andel kvarboende totalt i kommunen.....	71
Tabell T4 Utbildningsnivåns fördelning efter kommungrupp vid födelsen och kön. Personer födda 1931–1980. Procent.....	79
Tabell T5 Utbildningsnivåns fördelning efter kommungrupp vid det senaste boendet och kön. Personer födda 1931–1980. Procent.	80

Tabell T6 Standardiserade relativa dödstal (SMR) för kvarboende, flyttare och återvändare jämfört med riket 2001–2010 efter kommungrupp vid födeslen, kön och två födelseårsgrupper. Yngre är födda 1936–1980 och äldre är födda 1935 och tidigare	81
Tabell T7 Antal kvinnor och män i kombinationer av kommungrupp vid födelsen och senaste kommungrupp vid boendet. Tusental.....	82
Tabell T8 Antal kvinnor och män som var födda i storstäder med förortskommuner som hade storstäder med förortskommuner som sitt senaste boende. Födda 1931–1980.....	83
Tabell T9 Standardiserade relativa dödstal (SMR) jämfört med riket för födelsekommun, kvarboende i födelsekommun samt senaste boendekommun under perioden 2001–2010. Sorterade efter kommungrupper.....	84

Diagramförteckning

Diagram 1 Andel kvarboende, flyttare och återvändare. Procent.....	16
Diagram 2 Andel kvarboende, flyttare och återvändare efter kön och födelseår. Procent.....	18
Diagram 3 Andel kvarboende, flyttare och återvändare efter kommungrupp vid födelsen. Procent.....	19
Diagram 4 Skillnad i andel kvinnor och andel män som var flyttare efter kommungrupp vid födelsen. Procentenhet	20
Diagram 5 Antal kommuner efter skillnad i andel kvarboende män jämfört med kvinnor.....	21
Diagram 6 Andel kvarboende, flyttare och återvändare efter kön och utbildningsnivå. Födda 1931–1980. Procent.....	22
Diagram 7 Fördelning av personer födda i storstäder med förortskommuner år 1940 och tidigare, efter bostadens kommungrupp 2010-12-31 och kön. Procent	25
Diagram 8 Fördelning av personer födda i större städer med förortskommuner år 1940 och tidigare, efter bostadens kommungrupp 2010-12-31 och kön. Procent	26

Diagram 9 Fördelning av personer födda i pendlingskommuner år 1940 och tidigare, efter bostadens kommungrupp 2010-12-31 och kön. Procent.....	27
Diagram 10 Fördelning av personer födda i kommuner i tätbefolkad region år 1940 och tidigare, efter bostadens kommungrupp 2010-12-31 och kön. Procent	28
Diagram 11 Fördelning av personer födda i varuproducerande kommuner år 1940 och tidigare, efter bostadens kommungrupp 2010-12-31 och kön. Procent.....	29
Diagram 12 Fördelning av personer födda i turism- och besöksnäringkommuner år 1940 och tidigare, efter bostadens kommungrupp 2010-12-31 och kön. Procent	30
Diagram 13 Fördelning av personer födda i glesbygdskommuner år 1940 och tidigare, efter bostadens kommungrupp 2010-12-31 och kön. Procent.....	31
Diagram 14 Standardiserade dödstal (SMR) för kvarboende, flyttare och återvändare jämfört med riket 2001–2010 efter kön och födelseårsgrupp	35
Diagram 15 Standardiserade relativa dödstal (SMR) för kvarboende, flyttare och återvändare jämfört med riket 2001–2010 efter kön och kommungrupp vid födelsen. Födda 2000 och tidigare.....	37
Diagram 16 Standardiserade relativa dödstal (SMR) för kvarboende, flyttare och återvändare jämfört med riket 2001–2010 efter kön och kommungrupp vid födelsen. Födda 1936–1980	39
Diagram 17 Standardiserade relativa dödstal (SMR) för kvarboende, flyttare och återvändare jämfört med riket 2001–2010 efter kön och kommungrupp vid födelsen. Födda 1935 och tidigare.....	40
Diagram 18 Andel med eftergymnasial utbildning efter kön, storstadsområde och flyttstatus. Personer födda i storstäder med förortskommuner som också hade storstäder med förortskommuner som sitt senaste boende. Procent.....	47
Diagram 19 Samband mellan standardiserade dödstal (SMR) för kommun vid födelsen och senaste boendekommun jämfört med riket 2001–2010 efter kommungrupp och kön.....	50

Diagram 20 Andel med eftergymnasial utbildning för kom- mungrupp vid födelsen, senaste boende och inflyttade till kommungrupperna storstäder med förortskommuner och glesbygdskommuner. Födda 1931–1980. Procent	55
---	----

Sammanfattning

I den här rapporten analyseras kvarboende och flyttningar i relation till den kommun där man föddes och i relation till dödlighet under perioden 2001–2010. Av personer som är födda i Sverige före den sista december 2000 hade lite mer än hälften flyttat från den kommun där de föddes. Drygt en tredjedel bodde kvar i födelsekommunen. En mindre andel, 12 procent, hade flyttat från kommunen men hade senare återvänt. De är så kallade återvändare.

Fler män kvar i sin födelsekommun

Det finns vissa skillnader i andel kvarboende mellan olika grupper. En tydlig skillnad finns mellan kvinnor och män. Det är en högre andel kvinnor än män som flyttar från födelsekommunen, 56 procent jämfört med 51 procent. Andelen som bor kvar i födelsekommunen är mindre bland kvinnor än bland män, 32 procent respektive 37 procent. Den här skillnaden mellan könen är större utanför storstäder och större städer, bland annat i glesbygdskommuner.

Flyttare har hög utbildningsnivå

Det finns tydliga skillnader mellan kvarboende, flyttare och återvändare när det gäller utbildningsnivå. Andelen förgymnasialt utbildade är klart högst i gruppen som bor kvar i sin födelsekommun. Andelen som flyttar ökar gradvis med ökad utbildningsnivå.

Högst dödlighet bland kvarboende

För både kvinnor och män finns skillnader i dödlighet mellan olika grupper av flyttare. Kvarboende kvinnor och män har högre dödlighet än rikets genomsnittliga dödlighetsnivå. Flyttare av båda könen har något lägre dödlighet än i riket totalt. Kvinnor som återvänt till sin födelsekommun har en dödlighet i nivå med kvinnor i hela landet, medan män som återvänt har samma förhöjda dödlighet som kvarboende män.

Skillnader i dödlighet mellan kvarboende och flyttare är större bland yngre än bland äldre.

Hög dödlighet för yngre som bor kvar i storstäder

Analysen kombinerade olika flyttgrupper, födelseårsgrupper och typer av kommuner fanns en grupp med särskilt hög dödlighet. Det var bland födda 1936–1980 i storstäder eller förortskommuner och som bodde kvar där. I den gruppen var dödligheten 24 procent över rikets nivå för kvinnor och 27 procent för män.

Utbildningsnivån har stor betydelse

Skillnader i dödlighet mellan kvarboende, flyttare och återvändare ser inte ut på samma sätt när analysen görs efter utbildningsnivå. Det finns vissa skillnader i dödlighet mellan grupper med olika flyttstatus, men endast för personer med förgymnasial utbildning, gymnasial utbildning och där uppgift om utbildningsnivå saknas. I dessa grupper har återvändarna högst dödlighet och kvarboende har lägst, det vill säga en annan dödlighetskillnad än den som kunde ses inledningsvis.

Samband mellan födelsekommun och boendekommun

När flyttströmmar analyserades, dels mellan kommungrupper, och dels mellan enskilda kommuner, fanns förvånansvärt tydliga samband. I kommuner där personer födda i kommunen har förhöjd dödlighet tenderar det också att vara en förhöjd dödlighet för de som bor i kommunen. I exempelvis glesbygdskommuner har nästan alla, oavsett vilken kommungrupp man föddes i, förhöjd dödlighet. De som föddes i glesbygdskommuner och som flyttat till en annan typ av kommun hade också förhöjd dödlighet. Kommungrupperna som har använts är definierade av Sveriges kommuner och lands-ting.

I gruppen storstäder med förortskommuner finns flera kommuner med låg dödlighet för senaste boende men hög för kommun vid födelsen. Skillnaden beror till stor del på att dessa kommuner har en stor inflyttning. Inflyttare är i stor utsträckning personer med eftergymnasial utbildning, det vill säga en grupp med låg dödlighet.

Liten skillnad mellan korta och långa flyttningar

Kvinnor som flyttat långt, exempelvis från Göteborgsområdet till ett annat storstadsområde, hade lägre dödlighet än kvinnor som flyttat en kort sträcka. En trolig förklaring är att utbildningsnivån är högre bland de som flyttat en lång sträcka än bland de som flyttat kort.

Inledning

Det främsta syftet med rapporten är att undersöka om det finns skillnader i dödlighet mellan olika grupper av flyttare och kvarboende i Sverige.

Flyttningar och regionala skillnader i dödlighet

I Sverige finns vissa regionala skillnader i dödlighet. I tidigare rapporter från Statistiska centralbyrån (SCB) framkommer ungefär samma regionala skillnader i dödlighet sedan åtminstone mitten av 1900-talet (SCB, 2011). I stora drag har län i landets södra delar, bland annat Hallands, Kronobergs och Uppsala län, lägre dödlighet än län i norra Sverige.

Det finns flera faktorer som kan tänkas bidra till dessa skillnader, bland annat regionala variationer i riskfaktorer för hjärt- och kärlsjukdomar. Vissa analyser har visat att regionala skillnader i total dödlighet till stor del kan hänföras till den stora dödsorsaksgruppen hjärt- och kärlsjukdomar, där hjärtinfarkt och stroke är de två största dödsorsakerna (SCB, 1978).

Regionala skillnader i dödlighet kan också uppkomma om det sker systematiska flyttströmmar av personer med bra hälsa och låg dödsrisk till vissa områden som då får lägre dödlighet än andra områden. Flyttningar inom landet kan vara en felkälla till hur vissa miljöfaktorer kan bidra till geografiska skillnader i ohälsa (Bentham, 1988) och dödlighet (Rogerson & Han, 2002). Flyttningar kan även bidra till att hälsoskillnader mellan olika områden ökar över tid (Cox, Boyle, Davey, & Morris, 2007).

Flera tidigare studier har funnit att personer som flyttar har bättre hälsa eller lägre dödlighet än personer som bor kvar i samma område. Sådana samband har rapporterats för bland annat England och Wales (Fox, Goldblatt, & Adelstein, 1982), Nederländerna (Verheij, van de Mheen, de Bakker, Groenewegen, & Mackenbach, 1998), Skottland (Norman, Boyle, & Rees, 2005) och USA (Halliday & Kimmitt, 2008).

Flyttningar mellan kommuner

I olika studier om kvarboende, flyttningar och hälsa eller dödlighet finns en viss variation hur flyttningar definieras och mäts. Det kan vara flyttningar inom ett litet område, mellan kommuner i ett län,

mellan län inom en större region eller mellan olika regioner. Ungefär två av tre flyttningar sker inom den egna kommunen (SCB, 2012a). Det vanligaste skälet till dessa flyttningar är att man byter bostad, exempelvis att man flyttar från föräldrahemmet (SCB, 2003).

I denna rapport definieras en flyttning som att man byter kommun. Det är samma definition på flyttning som gjordes i en tidigare demografisk rapport om inrikes flyttningar (SCB, 2003). Ett skäl till att använda flyttningar mellan kommuner är att kommunindelningen ofta används i offentlig statistik.

Avgränsningen av vilka som klassificeras som kvarboende eller flyttare utgår från var man är född. I tidigare rapporter som SCB har publicerat om geografiska skillnader i dödlighet har kommuner definierats som kommuner där man bor (SCB, 2011). Jämförelser av dödlighet efter födelsekommun och senaste boendekommun kan bidra till en ökad förståelse av vilka orsakerna är till geografiska skillnader i dödlighet. I den här rapporten kommer flyttningar att utgå från födelsekommun. Det gör att endast personer födda i Sverige ingår i analysen. Personerna är antingen kvarboende, har flyttat till någon annan kommun eller har återvänt. Den sista gruppen har flyttat till en annan kommun och har sedan återvänt till födelsekommunen.

Rapporten studerar till viss del flyttningar mellan olika kommungrupper. Kommungrupperna har klassificerats av Sveriges kommuner och landsting efter vissa gemensamma egenskaper. De kommungrupper som används är storstäder inklusive förortskommuner till storstäder, större städer tillsammans med förortskommuner till större städer, pendlingskommuner, kommuner i tätbefolkad region, varuproducerande kommuner samt glesbygdskommuner inklusive kommuner i glesbefolkad region. Läs mer om kommungrupperna i kapitlet *Fakta om statistiken*.

Rapporten inleds med ett kapitel som översiktligt beskriver flyttningar. I nästa kapitel studeras dödlighet efter flyttstatus. Detta görs dels totalt och dels efter födelseårsgrupp, kommungrupp och utbildningsnivå. I ett kapitel om flyttströmmar analyseras dödligheten för olika kombinationer av kommungrupp vid födelsen och kommungrupp för det senaste boendet. Därefter jämförs dödligheten för födelsekommun med den för det senaste boendet under perioden 2001–2010. Sist i rapporten finns *Fakta om statistiken* och tabellbilagor.

Bo kvar, flytta och återvända

I detta kapitel beskrivs vilka grupper av flyttare och kvarboende som används och hur fördelningen i olika flyttgrupper ser ut i den Sverigefödda befolkningen. Vidare presenteras hur kvarboende och flyttningar varierar efter kön, födelseår, kommungrupp, kommun och utbildningsnivå. Sist i kapitlet görs en översiktlig beskrivning av hur riktningen på flyttningarna ser ut. Detta görs med avseende på kommungrupp. De kommungrupper som används är de som Sveriges kommuner och landsting har grupperat, se avsnittet Kommungrupp i kapitlet Fakta om statistiken.

I analysen ingår 7,74 miljoner personer födda i Sverige fram till 31 december år 2000 och var folkbokförda i Sverige varje år 2000–2010 eller som avlidit under perioden. De har klassificerats i tre olika grupper utifrån födelsekommun; kvarboende, flyttare respektive återvändare. Se vidare i *Fakta om statistiken* hur födelsekommun hanterades.

Varje år från och med 1969 har personernas boendekommun jämförts med födelsekommun. Folk- och bostadsräkningarna 1960 och 1965 har också använts för att se om flyttningar skett under några av åren före 1969. De personer som samtliga år hade sin födelsekommun som boendekommun benämns som kvarboende.

Personer som bodde i en annan kommun än sin födelsekommun det sista året benämns flyttare. Klassificeringen fastställs av boendekommunen det sista året, antingen 2010 eller av den kommun man bodde i vid ett eventuellt dödsfall 2001–2010. En del har flyttat från sin födelsekommun under någon period för att senare flytta tillbaka till födelsekommunen. Dessa klassificeras som återvändare (se tabell 1). En del kan ha flyttat från och tillbaka till sin födelsekommun mer än en gång.

Flyttströmmar och benägenheten att flytta ändras troligtvis inte så snabbt över tid (SCB, 2003). Mest flyttningar över kommungränserna inträffar i åldrarna 19–30 år. Från och med denna ålder minskar andelen som flyttar gradvis med stigande ålder, och det är ovanligt med flyttningar mellan kommuner för personer som är 70 år och äldre (SCB, 2003). De flesta kommunbyten sker före 35 års ålder.

Tabell 1**Klassificering av kvarboende, flyttare och återvändare i relation till födelsekommun för olika år**

1 Classification of non-migrants, migrants and return migrants in relation to municipality at birth in different years

	Kvarboende		Flyttare		Återvändare	
	Födelse-kommun	Annan kommun	Födelse-kommun	Annan kommun	Födelse-kommun	Annan kommun
Födelseår	X		X		X	
År 1	X		X	X		X
År 2	X		X	X	X	X
År 3	X		X	X		X
2010 eller år för dödsfall 2001–2010	X			X	X	

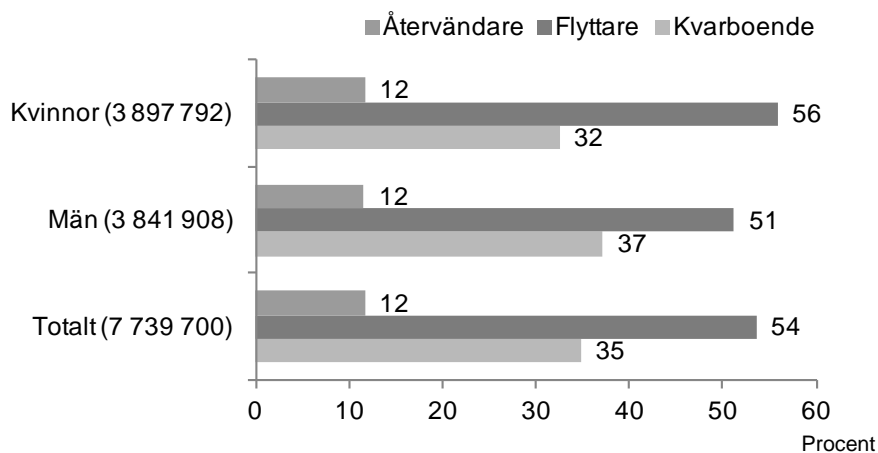
Var tredje bor kvar

År 2010 bodde 35 procent kvar i samma kommun som där man föddes (se diagram 1). Drygt hälften var flyttare, det vill säga bodde i någon annan kommun än födelsekommunen. Tolv procent hade återvänt till sin födelsekommun.

Diagram 1**Andel kvarboende, flyttare och återvändare. Procent**

1 Proportion non-migrants, migrants and return migrants. Percent

Kön (antal personer)



För cirka 7 300 personer saknades uppgift om födelsekommun. De redovisas inte i diagrammet. Procenttalen är avrundade heltal och summerar därför inte till 100 totalt. Endast personer födda i Sverige fram till 31 december 2000 ingår. Flyttningar mellan kommuner mäts fram till ett eventuellt dödsfall 2001–2010 eller till 2010.

Det är en högre andel kvinnor än män som har flyttat från sin födelsekommun, 56 jämfört med 51 procent. En lägre andel kvinnor än män bor kvar i sin födelsekommun. Andelen återvändare är lika stor för kvinnor som för män.

Flyttningar varierar med födelseår

Andelen kvarboende, flyttare och återvändare varierar en del mellan personer med olika födelseår. Andelen kvarboende är högst bland födda 1981–2000. I den gruppen bor hälften kvar i sin födelsekommun fram till 2010. Flyttningar i denna grupp är till viss del beroende av föräldrarnas flyttningar eftersom många är barn under hela perioden 2001–2010. De har heller inte haft så många år på sig att flytta.

I grupper som föddes mellan 1936 och 1980 är 20–30 procent kvarboende. Andelen kvarboende ökar sedan ju äldre personerna är. Detta gäller både kvinnor och män (se diagram 2).

Den grupp som har högst andel flyttare, 68 procent bland kvinnor och 65 procent bland män, föddes 1941–1945. Mellan födelseårsgrupperna 1941–1945 och 1910 och tidigare minskar andelen flyttare gradvis. I den äldsta gruppen var 57 procent av kvinnorna och 50 procent av männen flyttare. Skillnader mellan födelseårsgrupperna beror troligen på flera olika faktorer. Yngre födelseårgångar har oftare flyttat för att studera och sedan ofta flyttat vidare för att jobba (SCB, 2003). Äldre har troligtvis i större utsträckning flyttat för att söka arbete.

Den historiska utvecklingen av urbaniseringen, det vill säga att många flyttat från landsbygden till storstäder och större städer, har också varit olika stor under olika perioder sedan början av 1900-talet. Från och med 1991 måste personer som studerar vid universitet och högskolor folkbokföra sig på studieorten (SCB, 2003). Detta har troligtvis ökat andelen flyttare och återvändare för personer födda från och med slutet av 1960-talet.

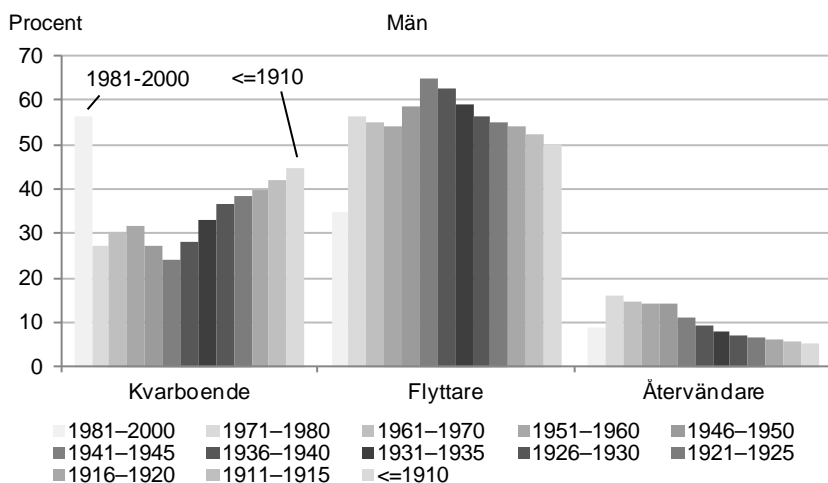
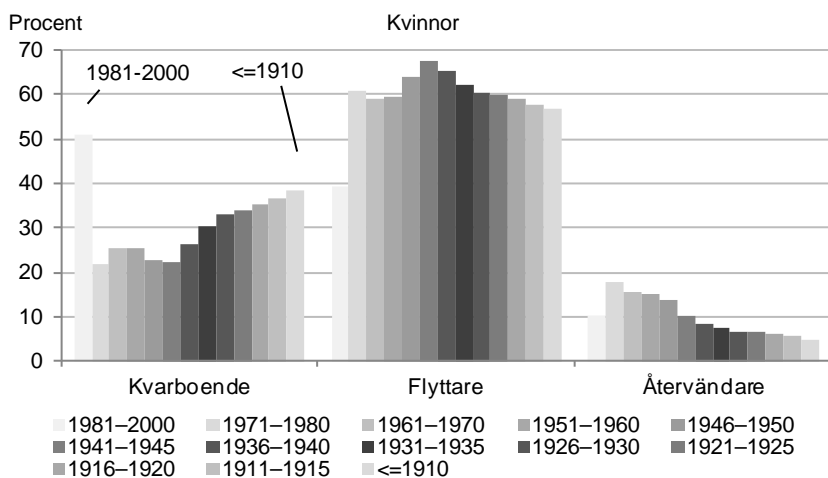
Återvändarna är den minsta gruppen. Högst andel återvändare finns i gruppen födda 1971–1980, 17 procent. I den här gruppen kan återvändare till stor del vara personer som flyttat från sin födelsekommun för att studera för att sedan återvända efter studierna (SCB, 2003). Återvändarnas andel minskar gradvis ju tidigare personerna är födda. Det bör påpekas att andelen återvändare i äldre grupper är underskattad. För åren före 1969 har det endast varit möjligt att jämföra boendekommun med födelsekommun vid folk- och bostadsräkningarna 1960 och 1965. Andelen återvändare är där-

för underskattad, och andelen kvarboende överskattad, för personer som är födda under 1900-talets första hälft, se *Fakta om statistiken*.

Diagram 2

Andel kvarboende, flyttare och återvändare efter kön och födelseår. Procent

2 Proportion non-migrants, migrants and return migrants by sex and year of birth. Percent



Antalet kvinnor och män i olika födelseårsgrupper redovisas i bilagetabell T1. Flyttningar mellan kommuner mäts fram till ett eventuellt dödsfall 2001-2010 eller till 2010.

Kvarboende vanligast bland män i större städer

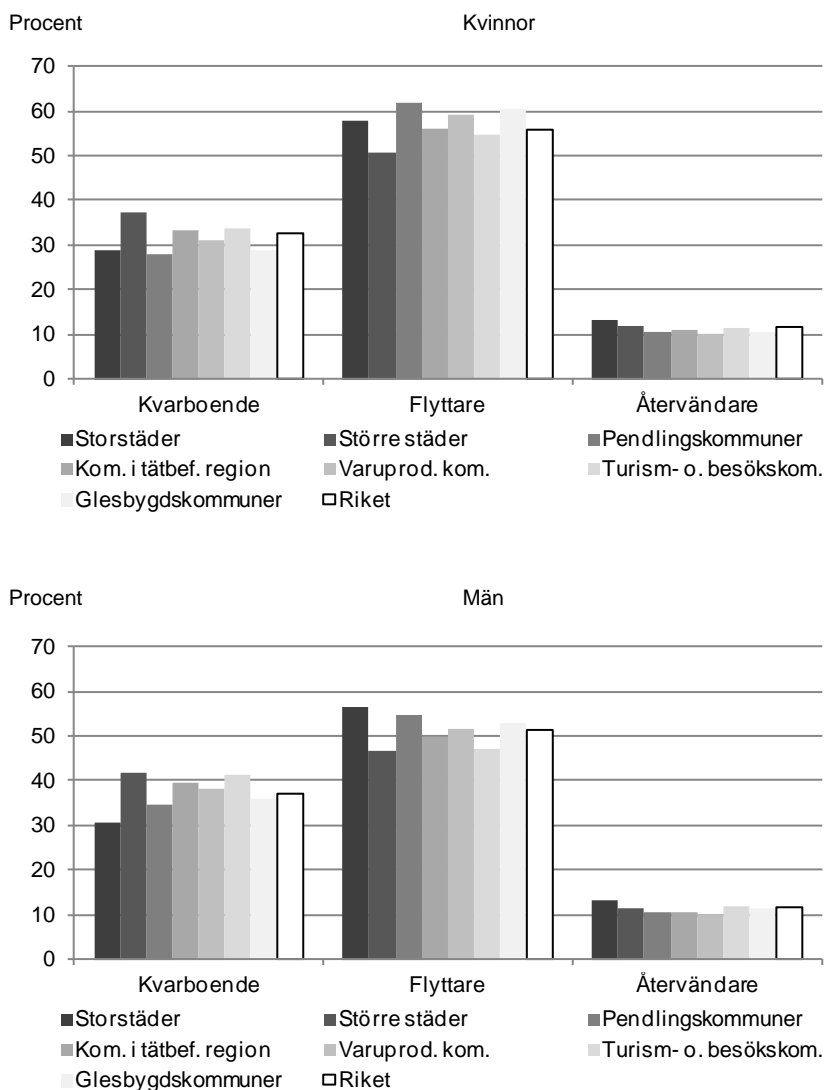
Det finns vissa variationer i andelen som bor kvar respektive flyttar beroende på kön och vilken kommungrupp man är född i. För både kvinnor och män är andelen kvarboende högst i gruppen större stä-

der, 37 och 42 procent, se diagram 3. Pendlingskommuner är den kommungrupp som har minst andel kvarboende bland kvinnor. För män är det storstäder, inklusive förortskommuner till storstäderna, som har lägst andel kvarboende.

Diagram 3

Andel kvarboende, flyttare och återvändare efter kommungrupp vid födelsen. Procent

3 Proportion non-migrants, migrants and return migrants by type of municipality at birth. Percent



Antalet kvinnor och män i olika kommungrupper redovisas i bilagetabell T1. Flyttningar mellan kommuner mäts fram till ett eventuellt dödsfall 2001–2010 eller till 2010.

Det skiljer som mest ungefär 10 procentenheter mellan olika kommungrupper i andelen som bor kvar eller flyttar. Däremot är det små skillnader mellan kommungrupperna när det gäller andelen som återvänder till sin födelsekommun.

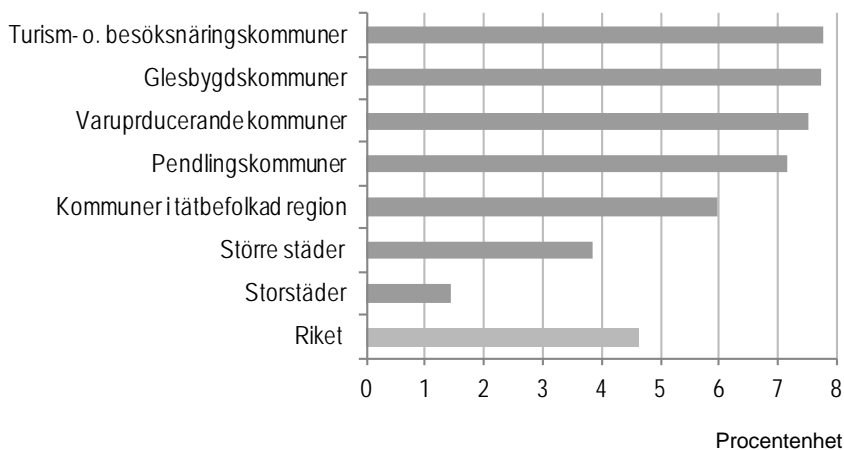
Det har redan tidigare i avsnittet framkommit att andelen som flyttar är högre bland kvinnor än bland män. Andelen kvinnor som flyttar är 7–8 procentenheter högre än för män i fyra av kommungrupperna; glesbygdkommuner och kommuner i glesbefolkad region, turism- och besöksnäringkommuner, varuproducerande kommuner samt pendlingskommuner, se diagram 4. Minst skillnad mellan könen, drygt 1 procentenhet, finns i storstäder och förortskommuner till storstäder.

Diagram 4

Skillnad i andel kvinnor och andel män som var flyttare efter kommungrupp vid födelsen. Procentenhet

4 Difference in the proportion of women and men who were migrants by type of municipality at birth. Percentage points

Kommungrupp



Kommungrupperna har rangordnats efter könsskillnadens storlek. Skillnaden mellan könen har beräknats som andelen flyttare bland kvinnor minus andelen flyttare bland män. Antal kvinnor och män i de olika kommungrupperna finns redovisade i bilagetabell T1.

Kvarboende i enskilda kommuner

Det finns en stor variation i andelen kvarboende mellan olika kommuner. Med utgångspunkt från födelsekommun var det Varberg och Gotland som hade högst andel kvarboende, 52 procent. Det finns drygt tio kommuner där minst hälften av männen bodde kvar i sin födelsekommun. Det fanns ingen kommun med minst 50 procent kvarboende kvinnor.

Några kommuner har mycket låga andelar kvarboende, mindre än 10 procent. Nästan alla kommuner med så låga andelar kvarboende har liten folkmängd. En stor kommun med liten andel kvarboende är Solna. Där var det 83 procent som flyttat till någon annan kommun och bara sex procent som hade återvänt till Solna.

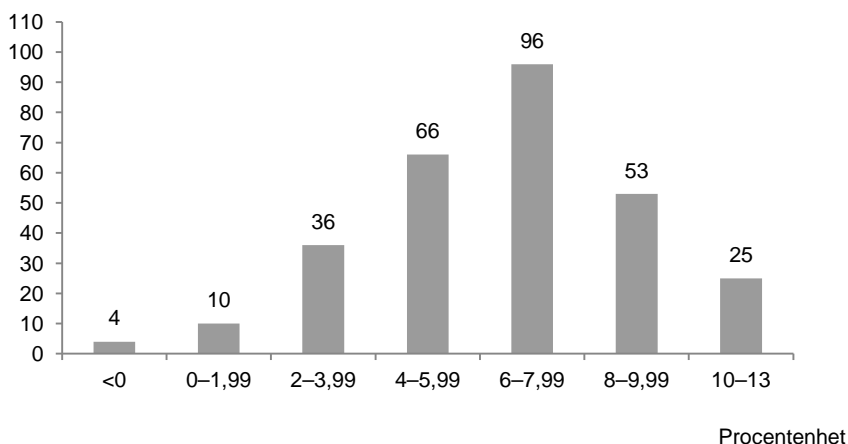
I alla utom fyra kommuner – Stockholm, Nykvarn, Malmö och Bollebygd – var det en högre andel män än kvinnor som bodde kvar i sin födelsekommun. Skillnaden i kvarboende mellan kvinnor och män sammanfattas för alla kommuner i diagram 5.

I 25 kommuner var andelen kvarboende 10–13 procentenheter större bland män än bland kvinnor. Av dessa kommuner ligger 18 geografiskt samlade till tre län, Västra Götalands, Hallands och Jönköpings län. Varuproducerande kommuner och pendlingskommuner var de vanligaste kommungrupperna med nio och sju kommuner vardera. Exempel på sådana kommuner med stor skillnad i kvarboende mellan könen är Tranemo, Munkedal, Herrljunga, Orust, Tjörn, Vara, Hylte, Gislaved, Vaggeryd och Gnosjö.

Diagram 5 Antal kommuner efter skillnad i andel kvarboende män jämfört med kvinnor

5 Number of municipalities by the difference in the proportion men as compared with women who were non-migrants

Antal kommuner



Skillnaden har beräknats som andelen kvarboende män minus andelen kvarboende kvinnor. <0 betyder att andelen kvarboende var högre bland kvinnor än bland män.

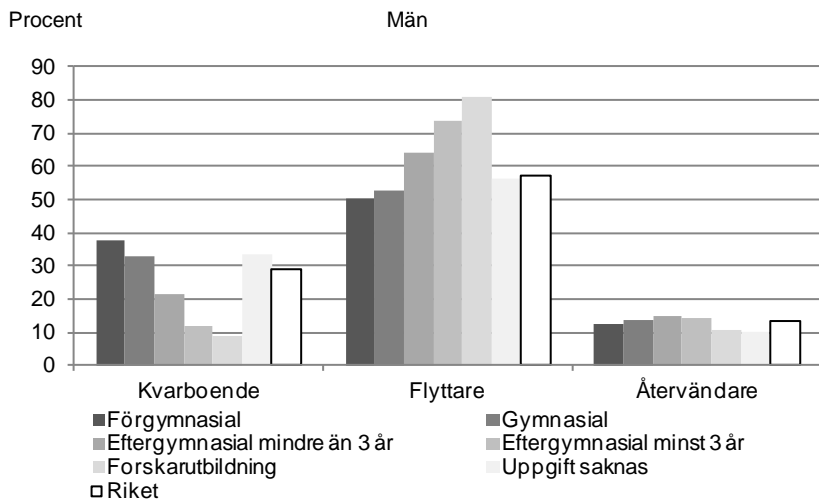
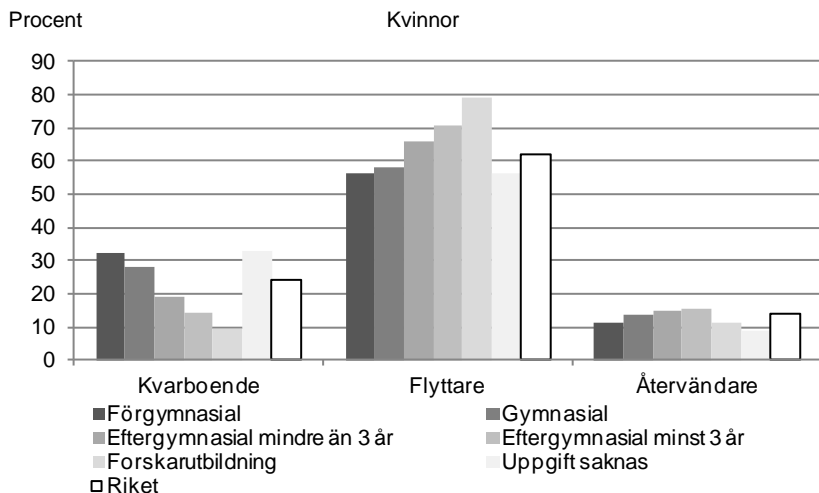
Kvarboende har lägst utbildningsnivå

Bland förgymnasialt utbildade är 32 procent av kvinnorna och 37 procent av männen kvarboende, se diagram 6.

Diagram 6

Andel kvarboende, flyttare och återvändare efter kön och utbildningsnivå. Födda 1931–1980. Procent

6 Proportion non-migrants, migrants and return migrants by sex and level of education. Persons born 1931–1980. Percent



Antalet kvinnor och män per utbildningsnivå redovisas i bilagetabell T2. Flyttningar mellan kommuner mäts fram till ett dödsfall 2001–2010 eller till 2010.

Andelen kvarboende minskar stegvis med ökad utbildningsnivå och bland forskarutbildade är bara en av tio kvarboende. Andelen flyttare ökar med ökad utbildningsnivå. Det finns inte lika tydliga skillnader när det gäller andelen återvändare. Bland förgymnasialt och gymnasialt utbildade är andelen flyttare högre för kvinnor än för män. Denna skillnad mellan könen finns inte bland eftergymnasialt utbildade.

Hög utbildningsnivå i storstäder

Utbildningsnivån är högst bland personer födda i storstäder och större städer, se bilagetabell T4. I dessa kommungrupper har drygt var tredje person eftergymnasial utbildning. Andelarna är 6–7 procentenheter högre bland kvinnor än bland män. Högst andel med endast förgymnasial utbildning har personer födda i turism- och besöksnäringsskommuner.

Vart går flyttströmmarna?

Generellt går flyttströmmarna från glesare till mer tätbefolkade regioner. Denna urbaniseringsprocess har pågått sedan början av 1800-talet då ungefär fyra procent av rikets folkmängd bodde i tätort med 10 000 invånare eller fler. Drygt hundra år senare, år 1910, bodde 20 procent i tätort, 31 procent år 1930 och 57 procent år 1970. Därefter har urbaniseringen gått långsammare och år 2010 återfinns 60 procent av befolkningen i tätort med 10 000 eller fler invånare (SCB, 2012b).

Av personer som flyttar från en kommungrupp till en annan är det flest som flyttar till storstäder eller större städer, se bilagetabell T7. Detta gäller oberoende av kommungrupp vid födelsen. Det är ganska ovanligt att personer födda utanför glesbygdskommunerna flyttar in i dessa. Men det var trots allt 36 000 av de som hade glesbygdskommuner som sitt senaste boende som var födda i storstäder eller större städer med dess förortskommuner.

Det är en högre andel av kvinnorna än av männen som flyttar från mer glesbefolkade kommuner till storstäder eller större städer. Flyttningar till andra kommungrupper är ungefär desamma för båda könen. Forskarutbildade återfinns i princip bara bland de som flyttat till storstäder eller större städer.

I diagram 7 till 13 i följande avsnitt visas var personer födda 1940 och tidigare bor vid årsskiftet 2010/2011, då de alltså är 70 år eller äldre. I dessa åldrar kan man sägas ha flyttat klart och få personer byter kommungrupp¹. Av personer i datamaterialet som är födda 1940 och tidigare föddes 17 procent i storstäder och 32 procent i större städer. Koncentrationen till storstäderna och de större städerna var lägre än idag. År 2010 föddes 40 procent i storstäder och 33 procent i större städer.

Tabell 2

Personer födda i Sverige år 1940 och tidigare* efter födelsekommungrupp. Antal och procent

2 Persons born in Sweden 1940 and earlier by type of municipality of birth, Number and percent

Födelsekommungrupp	Antal	Procent
Storstäder med förorter	175 589	17
Större städer med förorter	344 211	33
Pendlingskommuner	89 101	8
Kommuner i tätbefolkad region	134 668	13
Varuproducerande kommuner	130 762	12
Turism- och besöksnäringkommuner	56 619	5
Glesbygdskommuner	124 068	12
Okänd födelsekommun	765	0
Totalt	1 055 783	100

* Folkbokförda i Sverige 2010-12-31.

Avrundningar av procentalen till heltal gör att det totalt inte summerar till 100 procent.

De mönster som beskrivs nedan ser ut på ungefär samma sätt för personer födda 1941–1950 även om något fler bor i en annan kommungrupp än där de föddes. Ser man till yngre personer, födda 1971–1980, vilka är 30–39 år vid årsskiftet 2010/2011, är det ungefär fem procent högre andel som bor kvar i samma kommungrupp som där de föddes. Bortsett från den lägre nivån är de generella flyttmönstren ungefär desamma även i de yngre födelsekohorterna.

Födda i storstäder

Av de som föddes i storstäderna eller dess förorter 1940 och tidigare, bor ungefär 70 procent kvar i samma kommungrupp vid årsskiftet 2010/2011. Av de som bor i någon annan kommungrupp är det vanligast att man flyttat till en större stad eller förortskommun till en större stad. Ytterst få födda i en storstadskommun bor i en glesbygd-

¹ Här ligger fokus på kommungrupper. Man kan ha flyttat till en annan kommun inom samma kommungrupp, men det redovisas inte här.

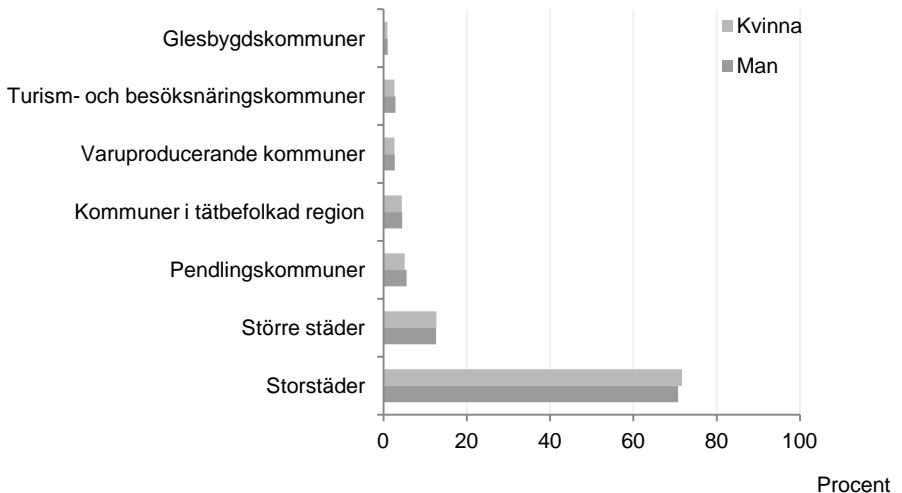
kommun när de är 70 år eller äldre. Skillnaden mellan män och kvinnor är liten, som mest en procentenhet. Utbildningsnivån för personer födda i storstäder är lägst bland de som bor kvar i samma kommungrupp och högst bland de som flyttat till större städer.

Diagram 7

Fördelning av personer födda i storstäder med förortskommuner år 1940 och tidigare, efter bostadens kommungrupp 2010-12-31 och kön. Procent

7 Distribution of persons born 1940 and earlier in metropolitan municipalities with suburbs by type of municipality of residence in 2010-12-31 and sex. Percent

Kommungrupp



Totalt antal personer i gruppen är 175 589, varav 99 541 kvinnor och 76 048 män.

Födda i större städer

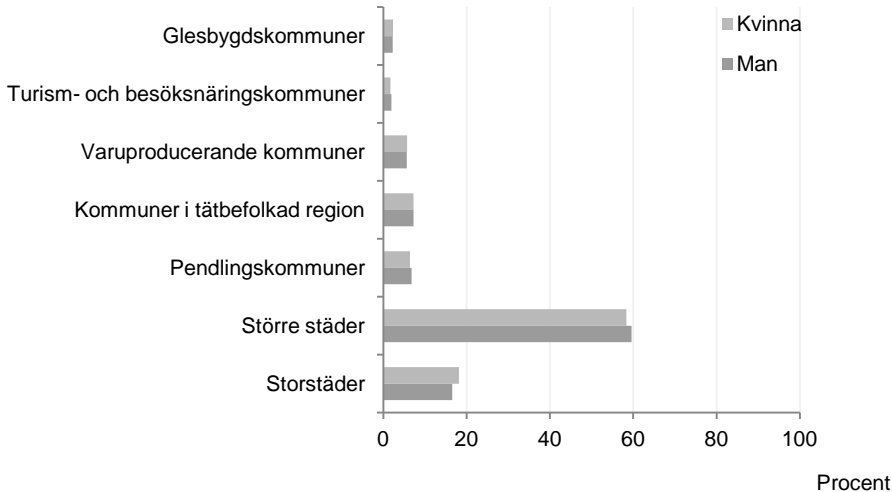
Bland personer födda i större städer eller i förortskommuner till större städer är det en klar majoritet som bor i samma kommungrupp även vid årsskiftet 2010/2011. Av de som flyttat till en annan kommungrupp är det vanligast att bo i eller kring någon av storstäderna. Precis som för personer födda i storstäder, är det en liten andel som flyttat till glesbygdskommuner. Könsskillnaderna i flyttningar är små för personer födda i större städer och deras förortskommuner. När man jämför olika flyttriktningar är det en relativt hög andel av de som flyttar till storstäder som har en eftergymnasial utbildning och en relativt låg andel som enbart har en förgymnasial utbildning. Andelen med eftergymnasial utbildning är lägst bland de som bor kvar i kommungruppen större städer.

Diagram 8**Fördelning av personer födda i större städer med förortskommuner år 1940 och tidigare, efter bostadens kommungrupp 2010-12-31 och kön.****Procent**

8 Distribution of persons born 1940 and earlier in large cities with suburbs by type of municipality of residence in 2010-12-31 and sex.

Percent

Kommungrupp



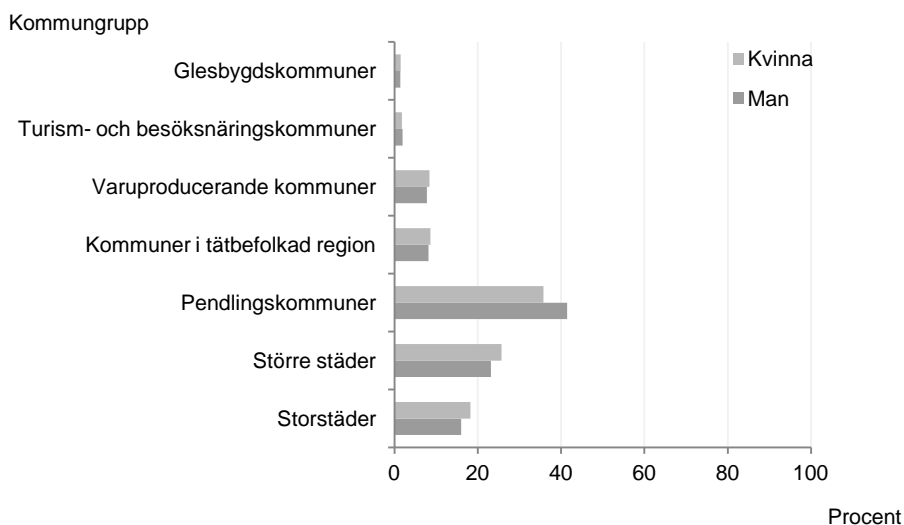
Totalt antal personer i gruppen är 344 211 varav 195 218 kvinnor och 148 993 män

Födda i pendlingskommuner

Av de som föddes i en pendlingskommun är det fler som bor i en annan kommungrupp än pendlingskommuner vid årsskiftet 2010/2011. Vanligast är att ha flyttat till större städer och näst vanligast är flyttning till storstäderna. Ungefär 20 procent har flyttat till någon av de övriga kommungrupperna, vilket är ett mer varierat flyttmönster jämfört med de som föddes i storstäder eller större städer. Bland kvinnor 70 år och äldre är andelen kvarboende fem procent lägre än bland männen och kvinnor har i något större utsträckning än män sökt sig till storstäder eller större städer. Även för pendlingskommuner är utbildningsnivån lägst bland personer som bor kvar i samma kommungrupp. Högst är andelen eftergymnasialt utbildade bland de som flyttat till turism- och besöksnäringkommuner eller till storstäder.

Diagram 9

Fördelning av personer födda i pendlingskommuner år 1940 och tidigare, efter bostadens kommungrupp 2010-12-31 och kön. Procent
9 Distribution of persons born 1940 and earlier in commuter municipalities by type of municipality of residence in 2010-12-31 and sex. Percent



Totalt antal personer i gruppen är 89 101 varav 51 282 kvinnor och 37 819 män

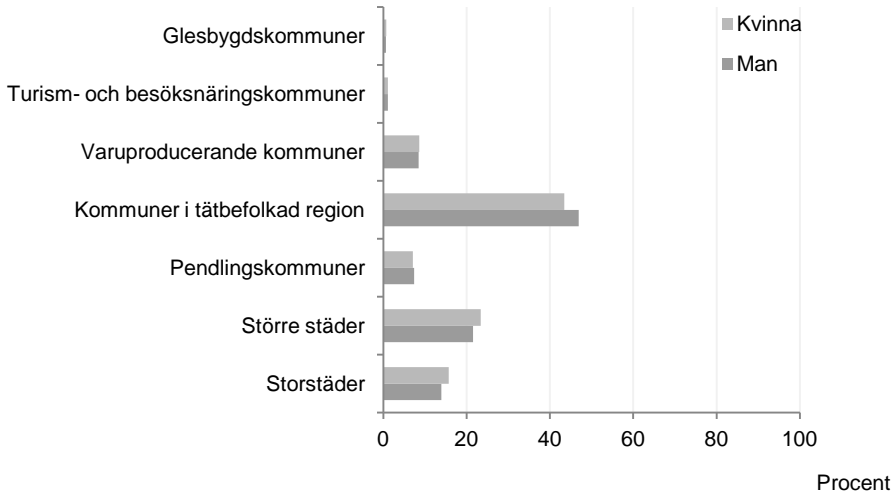
Födda i kommuner i tätbefolkad region

Flyttmönstret för personer födda i kommuner i tätbefolkad region ser ungefär likadant ut som för personer födda i pendlingskommuner. Enda påtagliga skillnaden är att det är en något högre andel som bor kvar i samma kommungrupp, än vad det är i pendlingskommuner. Utbildningsnivån är lägst bland kvarboende i kommungruppen och högst bland de som flyttat till turism- och besöksnäringkommuner tätt följt av de som flyttat till storstäder eller glesbygdskommuner.

Diagram 10**Fördelning av personer födda i kommuner i tätbefolkad region år 1940 och tidigare, efter bostadens kommungrupp 2010-12-31 och kön.****Procent**

10 Distribution of persons born 1940 and earlier in municipalities in densely populated regions by type of municipality of residence in 2010-12-31 and sex. Percent

Kommungrupp



Totalt antal personer i gruppen är 134 668 varav 76 534 kvinnor och 58 134 män

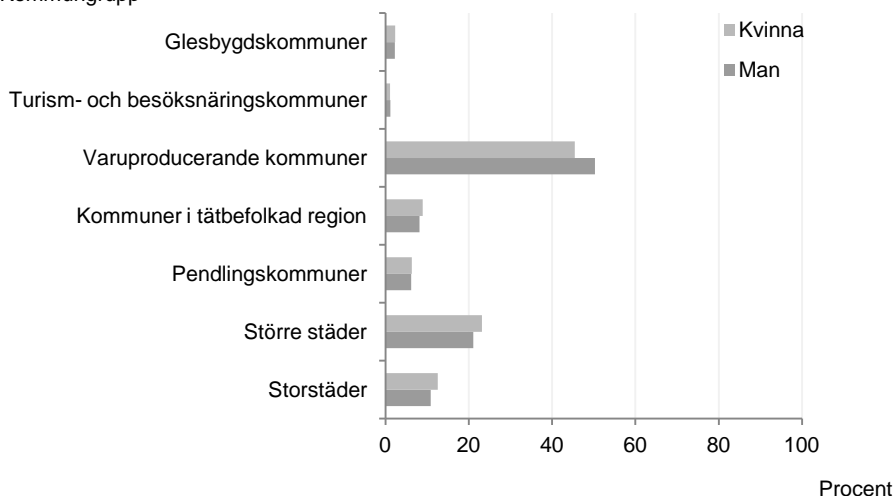
Födda i varuproducerande kommun

Personer födda i varuproducerande kommuner har ett flyttmönster som till stor del sammanfaller med mönstret för pendlingskommuner och kommuner i tätbefolkad region. Nära hälften bor kvar i kommungruppen och ungefär en tredjedel har flyttat till storstäder eller större städer, se diagram 11. Utbildningsnivån är lägst bland de som bor kvar i en varuproducerande kommun och högst bland de som flyttat till storstäder tätt följt av den mindre grupp som flyttat till turism- och besöksnäringkommuner.

Diagram 11**Fördelning av personer födda i varuproducerande kommuner år 1940 och tidigare, efter bostadens kommungrupp 2010-12-31 och kön. Procent****Procent**

11 Distribution of persons born 1940 and earlier in manufacturing municipalities by type of municipality of residence in 2010-12-31 and sex. Percent

Kommungrupp



Totalt antal personer i gruppen är 130 762 varav 74 780 kvinnor och 55 982 män

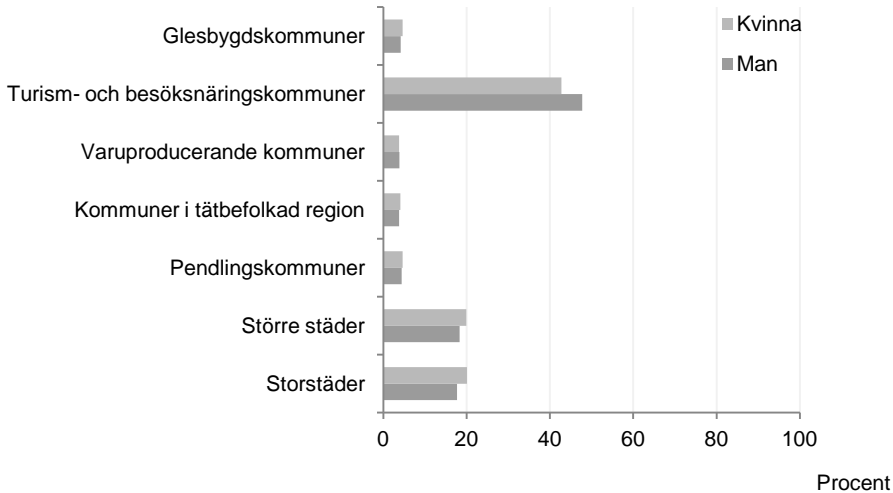
Födda i turism- och besöksnäringkommuner

Av personer födda i turism- och besöksnäringkommuner är det ungefär 40 procent av kvinnorna och 37 procent av männen som flyttat antingen till storstäder eller till större städer. Precis som för andra kommungrupper är utbildningsnivån lägst bland de som bor kvar i samma kommungrupp. Högst andel med eftergymnasial utbildning finns bland dem som flyttat till större städer.

Diagram 12**Fördelning av personer födda i turism- och besöksnäringkommuner år 1940 och tidigare, efter bostadens kommungrupp 2010-12-31 och kön. Procent**

12 Distribution of persons born 1940 and earlier in tourism and travel industry municipalities by type of municipality of residence in 2010-12-31 and sex. Percent

Kommungrupp



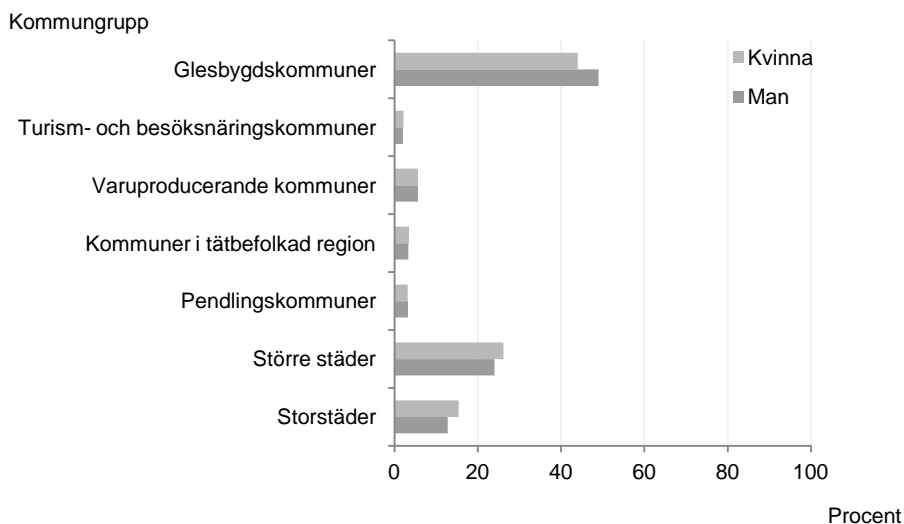
Totalt antal personer i gruppen är 56 619 varav 32 524 kvinnor och 24 095 män

Födda i glesbygdskommuner

Personer födda i glesbygdskommuner, och som flyttat därifrån, har främst flyttat till större städer. Andelen kvarboende i samma kommungrupp är större bland män än bland kvinnor, ett mönster som är gemensamt för samtliga kommungrupper utom storstäderna och dess förortskommuner.

Diagram 13

Fördelning av personer födda i glesbygdskommuner år 1940 och tidigare, efter bostadens kommungrupp 2010-12-31 och kön. Procent
13 Distribution of persons born 1940 and earlier in municipalities in sparsely populated regions by type of municipality of residence in 2010-12-31 and sex. Percent



Totalt antal personer i gruppen är 124 068 varav 71 646 kvinnor och 52 422 män

Dödlighet efter flyttstatus

I detta kapitel beskrivs dödligheten för olika grupper av flyttare och kvarboende. Det är dödligheten för tre grupper som jämförs; kvarboende, flyttare och återvändare. Resultaten redovisas först för hela riket med uppdelning per kön och födelseårsgrupp. Därefter redovisas resultat efter kommungrupp. Ett avsnitt analyserar utbildningsnivåns betydelse för skillnader i dödlighet mellan olika grupper av flyttare och kvarboende.

Dödligheten mäts med standardiserade relativa dödstal (SMR). Dödstalen för hela riket för kvinnor och män i olika födelseårsgrupper används för att beräkna ett förväntat antal dödsfall i olika grupper av kvarboende och flyttare. Det är eventuella avvikelser från den förväntade dödlighetsnivån i riket som mäts för de olika grupperna. Alla beräkningar med dödlighet görs med uppdelning på kön. Läs mer i *Fakta om statistiken* hur SMR-värden beräknats.

Hela riket

Flyttare har lägre dödlighet

Det finns skillnader i dödlighet mellan de olika grupperna av flyttare som har klassificerats. Flyttare har lägst dödlighet. De har en dödlighet som för kvinnor är 2 procent lägre än förväntat och för män 3 procent lägre än förväntat, se tabell 3. Kvarboende har 4 procent högre dödlighet än förväntat.

För återvändarna finns en skillnad mellan könen. Kvinnor som återvänt till sin födelsekommun efter en period i någon annan kommun har en dödlighet som är samma som den förväntade. Män som återvänt har däremot en dödlighet som är signifikant högre än förväntat, och lika hög som dödligheten för kvarboende².

² Det finns en grupp med knappt 8 000 personer som saknar uppgift om födelsekommun och flyttstatus. Dödligheten för denna grupp, som redovisas i tabell 3, avvek inte signifikant från rikets dödlighet. De kommer inte att analyseras vidare i denna rapport.

Tabell 3**Antal personer 31 december 2000, antal avlidna 2001–2010 och standardiserade dödstal (SMR) jämfört med riket efter kön och flyttstatus**

3 Number of persons 2000-12-31, number of deceased 2001–2010 and standardised mortality ratios (SMR) in relation to the country by sex and migration status

Flyttstatus	Kvinnor			Män		
	Antal 31/12 2000	Avlidna 2001– 2010	SMR	Antal 31/12 2000	Avlidna 2001– 2010	SMR
Kvarboende	1 261 769	147 442	104	1 423 218	148 522	104
Flyttare	2 177 734	253 253	98	1 969 543	220 927	97
Återvändare	454 350	29 554	100	445 182	32 620	104
Uppgift saknas	3 939	403	108	3 965	357	101
Totalt	3 897 792	430 652	100	3 841 908	402 426	100

Avser personer födda i Sverige fram till 2000-12-31 och som varit folkbokförda i Sverige under hela perioden 2001–2010 eller fram till ett eventuellt dödsfall.

Fet stil betyder att dödligheten är signifikant högre eller lägre än dödlighetsnivån för riket, $p < 0,001$. Rikets nivå = 100.

Större skillnader bland yngre

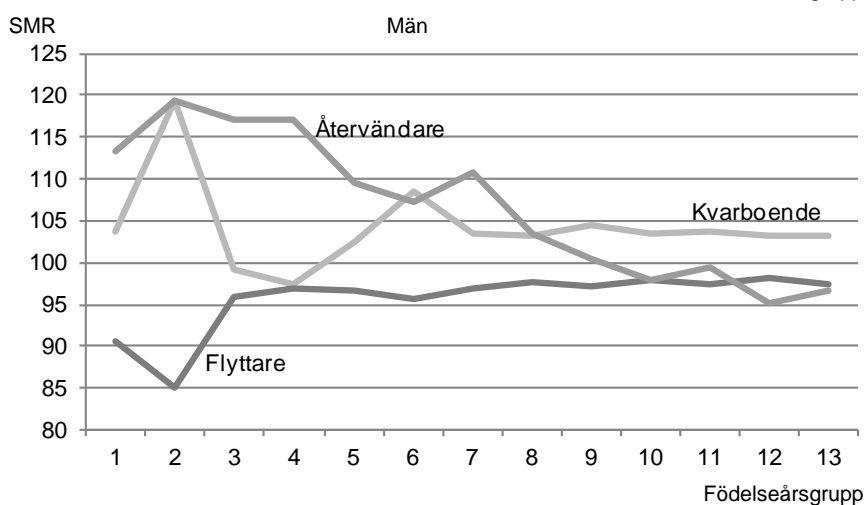
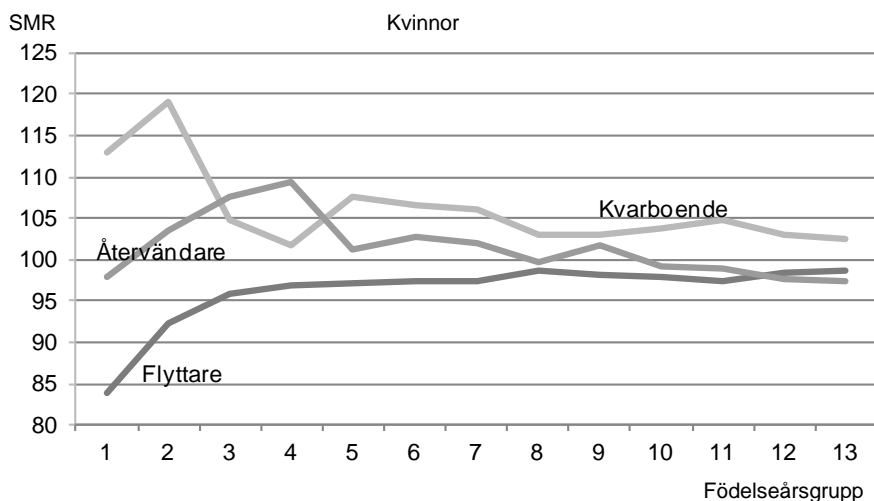
När dödligheten analyseras för kvinnor och män i 13 olika födelseårsgrupper framkommer vissa skillnader. Bland annat är de relativa dödlighetsskillnaderna mellan grupper av flyttare och kvarboende större i födelseårsgrupper födda efter 1945 för kvinnor och efter 1930 för män. Kvarboende har högre dödlighet än flyttare för kvinnor och män i alla födelseårsgrupper (se diagram 14).

Återvändarnas dödlighet varierar mest med födelseårsgrupp. I de äldsta födelseårsgrupperna har återvändarna lika låg eller till och med lägre dödlighet än flyttare. Bland män födda mellan 1931 och 2000 har återvändare klart förhöjd dödlighet, och oftast högre än för kvarboende, med SMR-tal mellan 104 och 120³. Motsvarande förhöjda dödlighet för återvändare finns inte för kvinnor. Det är endast i födelseårsgruppen födda 1951–1960 som återvändande kvinnor har signifikant förhöjd dödlighet. Bland kvinnor har kvarboende högst dödlighet i nästan alla födelseårsgrupper. Men så är alltså inte fallet för män.

³ Alla dessa avviker signifikant från den förväntade dödligheten i dessa födelseårsgrupper.

Diagram 14

Standardiserade dödstal (SMR) för kvarboende, flyttare och återvändare jämfört med riket 2001–2010 efter kön och födelseårsgrupp
 14 Standardised mortality ratios (SMR) for non-migrants, migrants and return migrants in relation to the country 2001–2010 by sex and year of birth group



1 Födda 1981–2000

2 Födda 1971–1980

3 Födda 1961–1970

4 Födda 1951–1960

5 Födda 1946–1950

6 Födda 1941–1945

7 Födda 1936–1940

8 Födda 1931–1935

9 Födda 1926–1930

10 Födda 1921–1925

11 Födda 1916–1920

12 Födda 1911–1915

13 Födda 1910 och tidigare

De olika resultaten för kvinnor och män som klassificerats som återvändare är intressant. Kanske är det bara i vissa kommungrupper som män som återvänt har hög dödlighet? Det är något som redovisas i nästa avsnitt.

Kommungrupper

Hög dödlighet i glesbygdskommuner

Kvarboende kvinnor och män har något högre dödlighet än den förväntade nivån i sex av de sju kommungrupperna, se diagram 15. Det är endast gruppen kvarboende i kommuner i tätbefolkad region som inte har någon förhöjd dödlighet. För män i denna kommungrupp var dödligheten till och med något lägre än den förväntade, dock inte signifikant lägre.

Tre SMR-värden sticker ut något jämfört med dödligheten i riket. Kvarboende kvinnor och män har 11 respektive 12 procent högre dödlighet än förväntat om de var födda i en glesbygdskommun. Dessutom hade kvarboende män i storstäder, inklusive förortskommuner till dessa, 8 procent högre dödlighet än förväntat.

För sex av de sju kommungrupperna är dödligheten bland flyttare lägre än den förväntade. Det gäller båda könen. För personer som hade en glesbygdskommun som sin födelsekommun, och som flyttat från denna, är dödligheten i stället signifikant högre än den förväntade, 4 procent högre för kvinnor och 3 procent högre för män.

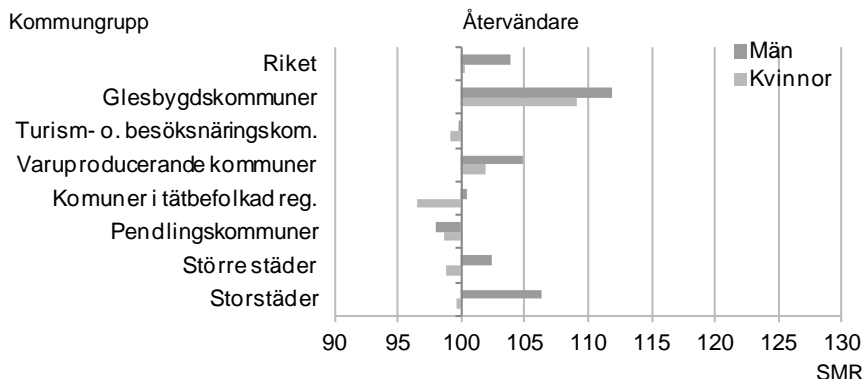
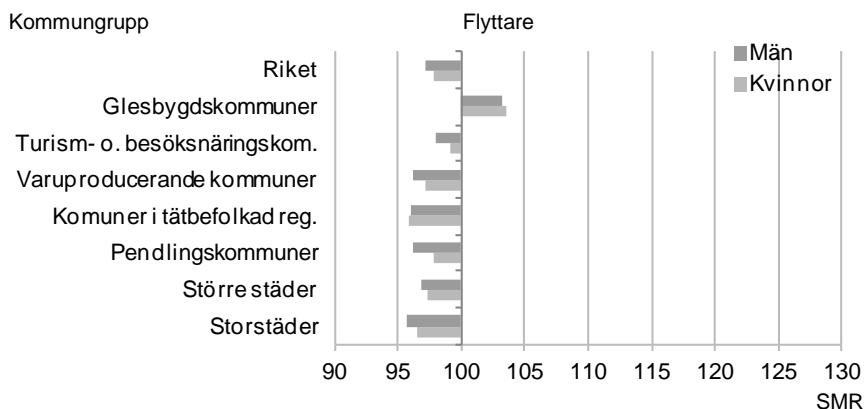
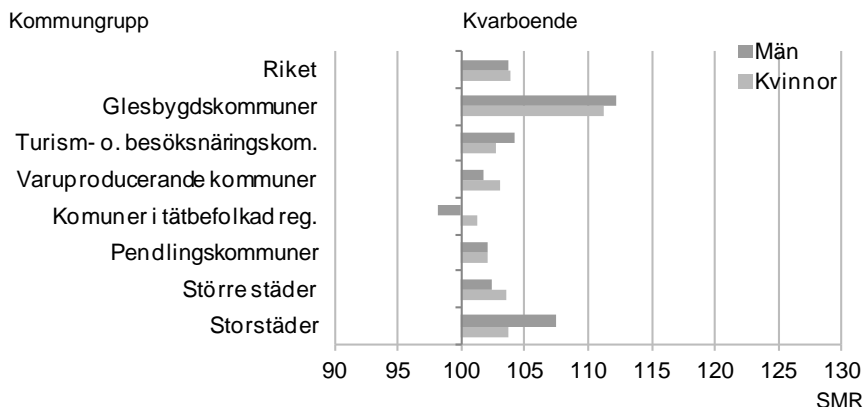
Dödligheten för återvändare ligger nära den förväntade i de flesta kommungrupper. Det gäller särskilt för kvinnor där återvändare totalt sett har samma dödlighet som den för riket. Kvinnor som återvänt till en glesbygdskommun hade dock 9 procent högre dödlighet än förväntat och kvinnor som återvänt till en kommun i en tätbefolkad region hade ett SMR-värde på 97, det vill säga lägre dödlighet än förväntat.

Bland män som återvänt till sin födelsekommun hade fyra kommungrupper signifikant högre dödlighet än förväntat. Det gällde storstäder, större städer, varuproducerande kommuner samt glesbygds-kommuner.

Det är tydligt att personer som var födda i en glesbygdskommun hade förhöjd dödlighet oavsett vilken flyttgrupp man tillhörde. Det mönster som finns i stort, det vill säga att flyttare har lägst dödlighet, finns även i glesbygdskommunerna. Högst dödlighet har de som bor kvar eller har återvänt till en födelsekommun som ligger i glesbygden eller i en glesbefolkad region.

Diagram 15
Standardiserade relativa dödstal (SMR) för kvarboende, flyttare och återvändare jämfört med riket 2001–2010 efter kön och kommungrupp vid födelsen. Födda 2000 och tidigare

15 Standardised mortality ratios (SMR) for non-migrants, migrants and return migrants in relation to the country 2001–2010 by sex and type of municipality at birth. Persons born 2000 and earlier



I bilagetabell T6 redovisas SMR-värden och där framgår vilka värden som är signifikant högre eller lägre än dödlighetsnivån i riket. Rikets dödlighet = 100.

Tidigare redovisades en skillnad mellan könen när det gäller dödligheten för återvändare, en förhöjd dödlighet för män men inte för kvinnor. Uppgifterna för de olika kommungrupperna tyder på att detta mönster finns för storstäder, större städer och varuproducerande kommuner. I dessa tre kommungrupper har män som återvänt signifikant högre dödlighet än män i riket medan kvinnor som återvänt har en dödlighet som är samma som för kvinnor i riket. I kommuner i en tätbefolkad region hade kvinnor signifikant lägre dödlighet än den förväntade. I den kommungruppen hade män samma dödlighet som den förväntade.

Redan i förra avsnittet framgick att dödligheten varierade mer bland yngre än bland äldre. Tidigare studier har också visat att dödlighets- och hälsoskillnader mellan flyttare och kvarboende brukar vara större bland yngre än bland äldre (Brown & Leyland, 2010) (Halliday & Kimmitt, 2008) (Verheij, van de Mheen, de Bakker, Groenewegen, & Mackenbach, 1998). Av detta skäl analyseras även SMR-värden efter flyttstatus för kommungrupper i olika födelseårsgrupper. Yngre redovisas i diagram 16 och äldre i diagram 17.

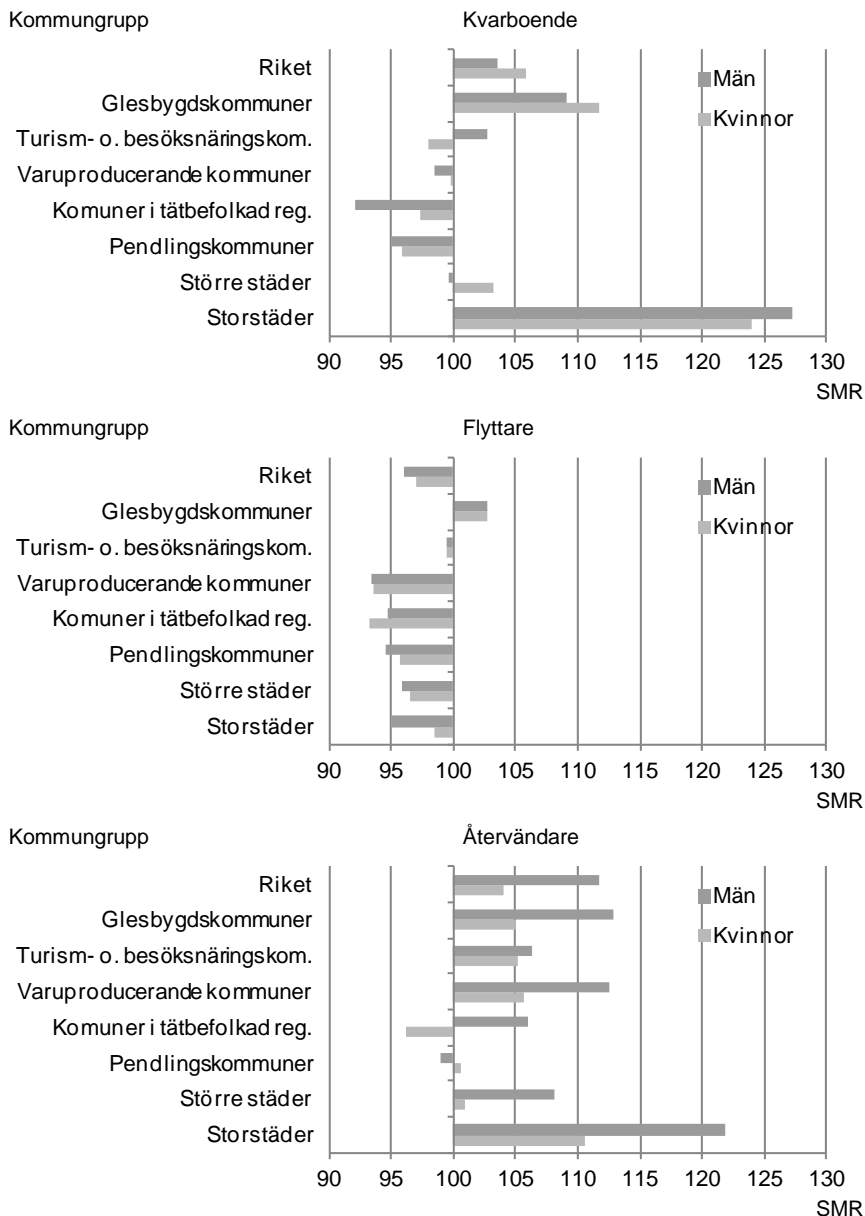
Hög dödlighet hos yngre som bor kvar i storstad

För yngre personer, födda mellan 1936 och 1980, är det några resultat som är särskilt intressanta. Kvinnor och män som föddes i en storstad, eller en förortskommun till dessa, hade 24 respektive 27 procent högre dödlighet än den förväntade. Även kvinnor och män som återvänt till sin födelsekommun i en storstad eller förortskommun hade hög dödlighet, 11 och 22 procent över dödligheten i riket. I övrigt är inte resultaten markant skilda från de som redovisades tidigare. En förhöjd dödlighet i glesbygdskommuner finns också för yngre. I den yngre gruppen har kvarboende och återvändare i storstäder med förortskommuner högst dödlighet bland både kvinnor och män, se diagram 16.

Bland äldre finns också skillnader i dödlighet mellan kvarboende, flyttare och återvändare, se diagram 17. SMR-värdena för kvarboende och flyttare är ungefär samma för äldre födelsekohorter som de är totalt. Ett undantag för män är att återvändare totalt sett inte har någon avvikande dödlighet i den äldre gruppen. Däremot hade äldre återvändare förhöjd dödlighet i glesbygdskommuner, men låg dödlighet i storstäder.

Diagram 16**Standardiserade relativa dödstal (SMR) för kvarboende, flyttare och återvändare jämfört med riket 2001–2010 efter kön och kommungrupp vid födelsen. Födda 1936–1980**

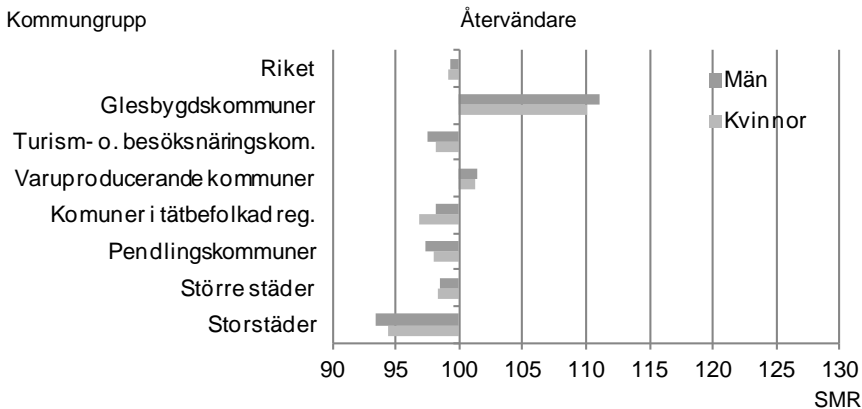
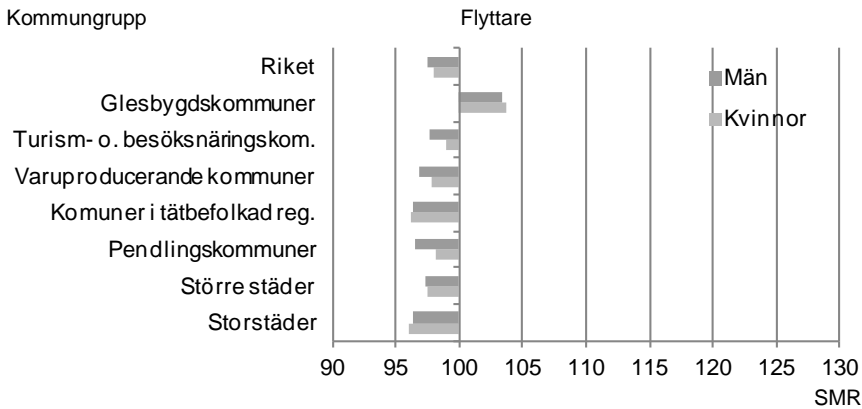
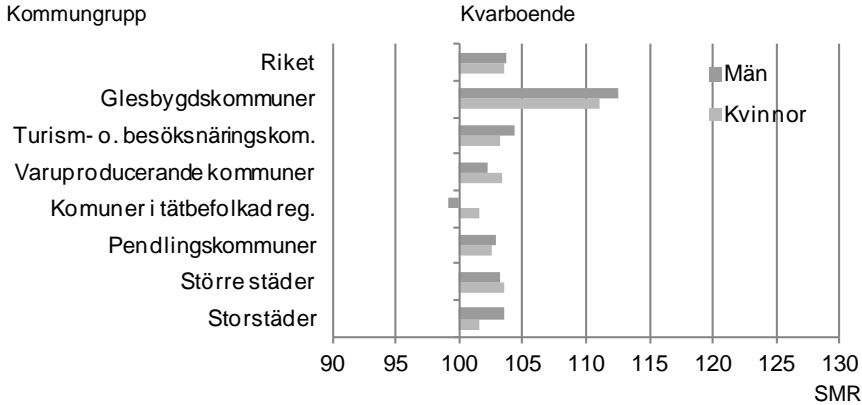
16 Standardised mortality ratios (SMR) for non-migrants, migrants and return migrants in relation to the country 2001–2010 by sex and type of municipality at birth. Persons born 1936–1980



I bilagetabell T6 redovisas SMR-värden och där framgår vilka värden som är signifikant högre eller lägre än dödlighetsnivån i riket. Rikets dödlighet = 100.

Diagram 17
Standardiserade relativa dödstal (SMR) för kvarboende, flyttare och återvändare jämfört med riket 2001–2010 efter kön och kommungrupp vid födelsen. Födda 1935 och tidigare

17 Standardised mortality ratios (SMR) for non-migrants, migrants and return migrants in relation to the country 2001–2010 by sex and type of municipality at birth. Persons born 1935 and earlier



I bilagetabell T6 redovisas SMR-värden och där framgår vilka värden som är signifikant högre eller lägre än dödlighetsnivån i riket. Rikets dödlighet = 100.

Utbildningsnivån har stor betydelse

Skillnader i dödlighet mellan kvarboende, flyttare och återvändare ser inte ut på samma sätt när analysen görs efter utbildningsnivå. Det finns vissa skillnader i dödlighet mellan grupper med olika flyttstatus, men endast för personer med enbart förgymnasial utbildning, gymnasial utbildning och där utbildningsnivå saknas, se tabell 4.

Tabell 4

Standardiserade relativa dödstal (SMR) samt 95 procentiga konfidensintervall för kvarboende, flyttare och återvändare jämfört med riket 2001–2010 efter kön och utbildningsnivå. Födda 1931–1980

4 Standardised mortality ratios (SMR) and 95 percent confidence intervals for non-migrants, migrants and return migrants in relation to the country 2001–2010 by sex and level of education. Persons born 1931–1980

Utbildningsnivå Flyttstatus	Kvinnor		Män	
	SMR	95 procents konfidens- intervall	SMR	95 procents konfidens- intervall
Förgymnasial				
Kvarboende	105	(103–107)	102	(100–103)
Flyttare	109	(107–110)	107	(105–108)
Återvändare	122	(117–126)	122	(119–126)
Gymnasial				
Kvarboende	87	(85–89)	85	(84–87)
Flyttare	88	(86–89)	88	(87–89)
Återvändare	96	(93–99)	103	(101–106)
Eftergymnasial mindre än 3 år				
Kvarboende	66	(62–70)	64	(61–67)
Flyttare	66	(64–68)	65	(63–67)
Återvändare	67	(62–72)	66	(62–70)
Eftergymnasial minst 3 år				
Kvarboende	58	(54–61)	57	(54–61)
Flyttare	56	(55–58)	54	(53–55)
Återvändare	56	(52–60)	57	(54–61)
Forskarutbildning				
Kvarboende	47	(30–72)	48	(37–60)
Flyttare	39	(33–47)	44	(41–48)
Återvändare	54	(35–80)	42	(33–53)
Uppgift saknas				
Kvarboende	1 386	(1 339–1 434)	931	(906–956)
Flyttare	1 490	(1 454–1 526)	949	(931–968)
Återvändare	1 590	(1 497–1 702)	1 159	(1 105–1 214)

Resultaten är avgränsade till födelseårgångar 1931–1980.

För personer med högst förgymnasial utbildning har kvarboende lägst dödlighet och återvändare har högst. Flyttarnas dödlighet är något högre än för kvarboende. Konfidensintervallen överlappar inte varandra, varken för kvinnor eller för män, det vill säga det finns en signifikant skillnad i dödlighet mellan kvarboende, flyttare och återvändare bland personer med högst förgymnasial utbildning.

Dessa skillnader ser ut på ungefär samma sätt för de som saknar uppgift om utbildningsnivå. Dödligheten är extremt förhöjd i denna grupp, 9–16 gånger högre jämfört med rikets genomsnittliga dödlighetsnivå. En trolig förklaring är att en del av de som saknar uppgift om utbildningsnivå inte har fullgjort någon förgymnasial utbildning. Kronisk sjukdom eller funktionshinder under barndomen kan vara ett skäl till detta och till den höga dödligheten i gruppen.

Bland gymnasialt utbildade finns också vissa skillnader i dödlighet efter flyttstatus. För kvinnor har kvarboende och flyttare samma dödlighet och återvändare har något högre. För män med gymnasieutbildning har kvarboende lägst dödlighet, flyttare något högre och återvändare har högst. I de tre grupperna med olika lång eftergymnasial utbildning finns inga skillnader i dödlighet mellan grupper med olika flyttstatus.

Resultaten i tabell 4 tyder på att de ursprungliga skillnaderna i dödlighet mellan främst kvarboende och flyttare till en stor del beror på skillnader i utbildningsnivå mellan flyttare och kvarboende. Andelen flyttare ökar med utbildningsnivån, se Diagram 6. Det verkar som att det trots allt finns dödlighetsskillnader efter flyttstatus i grupper med förgymnasial och gymnasial utbildning, men där är det alltså kvarboende som har lägst dödlighet, och inte högst som det såg ut i den inledande redovisningen.

Flyttströmmar och dödlighet

I detta kapitel görs en analys av olika flyttströmmars eventuella bidrag till dödligheten i olika kommungrupper. I en analys undersöks om personer som flyttat längre sträckor har lägre dödlighet än de som flyttat inom närområdet.

Kommungrupper

Hittills har redovisningen helt avgränsats till kommun respektive kommungrupp vid födelsen. Det kan finnas skillnader i dödlighet beroende på vilken typ av kommungrupp man flyttar till eller vilken kommungrupp man flyttar från. Olika flyttströmmar kan också bidra till dödlighetsskillnader mellan olika kommungrupper eller enskilda kommuner.

Uppgifter från födelsen och det sista registrerade boendet under perioden 2001–2010 har använts för att beräkna SMR-värden i alla kombinationer av kommungrupper vid födelsen och kommungrupp för det senaste boendet. Resultaten redovisas i tabell 5

Låg dödlighet i kommuner i tätbefolkad region

Det finns vissa variationer i dödlighet mellan kommungrupper, något som tidigare redovisades för kommungrupp vid födelsen. Låg dödlighet finns för kvinnor och män i gruppen kommuner i tätbefolkad region. Denna kommungrupp är den enda som har signifikant lägre dödlighet än rikets nivå för båda könen och för både kommungrupp vid födelsen och kommungrupp vid det senaste boendet. För de som föddes i en kommun i tätbefolkad region var dödligheten lägst för kvinnor som flyttat till en glesbygdskommun och för män som flyttat till en pendlingskommun.

Glesbygdskommuner hade förhöjd dödlighet för nästan alla flyttningar, och oavsett om jämförelsen av SMR-värden avser kommungrupp vid födelsen eller kommungrupp vid det senaste boendet.

Varuproducerande kommuner har signifikant låg dödlighet för kommungrupp vid födelsen och signifikant hög dödlighet för det senaste boendet. Det betyder att i dessa kommuner sker en utflyttning av personer som sedan har låg dödlighet och en inflyttning av personer med relativt hög dödlighet. En annan möjlig förklaring, än att det är personer som redan från början har hög dödsrisk som

flyttar in, kan vara att det finns vissa miljöfaktorer i de varuproducerande kommunerna som orsakar något förhöjd dödlighet för de som bor där oavsett vilken födelseregion man har. Ingen annan kommungrupp har en sådan skillnad i dödlighet mellan kommungrupp vid födelsen och kommungrupp för det senaste boendet.

Tabell 5

Standardiserade relativa dödstal (SMR) för kombinationer av kommungrupp vid födelsen och kommungrupp vid det senaste boendet jämfört med riket 2001–2010 per kön

5 Standardised mortality ratios (SMR) for combinations of type of municipality at birth and type of municipality at the latest residence in relation to the country 2001–2010 by sex

Kommungrupp vid födelsen	Kommungrupp för senaste boendet							Totalt
	S	SS	P	Tä	V	TB	G	
Kvinnor								
Storstäder (S)	100	95	100	96	103	98	111	99
Större städer (SS)	95	101	98	98	103	97	108	100
Pendlingskommuner (P)	96	98	101	98	101	98	103	99
Kommuner i tätbefolkad region (Tä)	93	96	97	100	99	92	91	98
Varuproducerande kommuner (V)	94	96	98	98	102	97	108	99
Turism- o. besöksnäringsskom. (TB)	96	99	101	100	108	102	110	100
Glesbygdskommuner (G)	101	101	107	103	108	102	111	106
Totalt	98	100	100	99	102	100	110	
Män								
Storstäder (S)	101	95	99	97	107	97	117	100
Större städer (SS)	97	100	96	98	102	90	106	99
Pendlingskommuner (P)	97	96	100	95	99	101	104	98
Kommuner i tätbefolkad region. (Tä)	96	95	93	99	97	99	115	97
Varuproducerande kommuner (V)	95	93	98	99	102	100	108	99
Turism- o. besöksnäringsskom. (TB)	97	96	103	93	98	104	106	101
Glesbygdskommuner (G)	104	99	108	100	110	105	111	107
Totalt	100	98	98	98	102	101	110	

Fet stil betyder att dödligheten är signifikant högre eller lägre än dödlighetsnivån för riket, $p < 0,05$. Rikets nivå = 100. Antal personer i de olika grupperna redovisas i bilagetabell T7.

Diagonalerna med rutor markerar de grupper som har samma kommungrupp vid födelsen som vid det senaste boendet. Många flyttningar har skett mellan kommuner inom en kommungrupp, men här ligger fokus på flyttningar mellan olika kommungrupper. Kolumnen längst till höger visar SMR-värden totalt för kommungrupp vid födelsen, oberoende av det senaste boendet. Raderna totalt för kvinnor och män visar SMR totalt för det senaste boendet, oberoende av kommungrupp vid födelsen.

Dödligheten för några av de 49 olika flyttriktningar som redovisas är särskilt intressanta. De flesta grupper som flyttat tillorstäder eller större städer från någon annan kommungrupp har lägre död-

lighet än dödlighetsnivån i riket. Detta gäller både kvinnor och män. Däremot framgår det att personer som inte flyttat från dessa två kommungrupper inte har någon sådan låg dödlighet. Den är till och med något förhöjd för kvinnor som hade en större stad som födelsekommun och som senaste kommun samt för män som hade en storstad både som födelsekommun och senaste kommun. Det bör upprepas att förortskommuner också ingår i grupperna storstäder och större städer.

Några andra iakttagelser är att personer som flyttat till glesbygdskommuner och varuproducerande kommuner nästan genomgående har förhöjd dödlighet, det vill säga oberoende av kommungrupp vid födelsen.

Mellan kommungrupperna är variationen något större efter kommungrupp vid det senaste boendet jämfört med kommungrupp vid födelsen, SMR 98–110 jämfört med 98–106 (kvinnor) och 97–107 (män).

Liten skillnad mellan långa och korta flyttningar

Det kan finnas skillnader i dödlighet för personer som är kvar i samma kommungrupp beroende på om man flyttat till en kommun i närområdet eller till en kommun längre bort. Vissa tidigare studier har rapporterat att personer som har flyttat långa avstånd har lägre dödlighet än de som flyttat kortare (Fox, Goldblatt, & Adelstein, 1982). Men det verkar gälla främst yngre personer. Samma studie fann nämligen att äldre personer som flyttat korta sträckor hade högre dödlighet än personer som bodde kvar.

För att analysera om det finns skillnader i dödlighet för personer som flyttat inom närområdet jämfört med personer som flyttat längre sträckor användes kommungruppen storstäder och dess förortskommuner. De tre storstäderna och dess förortskommuner representerar ungefär samma typ av områden, bland annat kännetecknas de av inflyttning från andra kommungrupper.

Resultatet ger inte någon enhetlig uppfattning om långväga flyttare har lägre dödlighet än de som flyttat inom närområdet. För män fanns inga skillnader i dödlighet om man flyttat till en annan kommun än födelsekommunen inom Stockholm, Göteborg eller Malmö jämfört med om man flyttat till någon av de övriga storstäderna, se tabell 6.

Tabell 6

Standardiserade relativa dödstal (SMR) samt 95 procentiga konfidensintervall jämfört med riket 2001–2010 efter kön, storstadsområde och flyttstatus. Personer födda i storstäder med förortskommuner som också hade storstäder med förortskommuner som sitt senaste boende
6 Standardised mortality ratios (SMR) and 95 percent confidence intervals in relation to the country 2001–2010 by sex, metropolitan area and migration status. Person born in metropolitan municipalities with suburbs who also had metropolitan municipalities with suburbs as their latest residence

Storstäder med förorter Flyttstatus	Kvinnor		Män	
	SMR	95 procents konfidens- intervall	SMR	95 procents konfidens- intervall
Födda i Stockholm med förortskommuner				
Kvarboende	100	(98–102)	108	(106–110)
Återvändare	97	(93–101)	107	(104–111)
Flyttat inom Stockholm	96	(95–98)	95	(93–97)
Flyttat till Göteborg eller Malmö	94	(89–100)	94	(88–100)
Födda i Malmö med förortskommuner				
Kvarboende	108	(105–111)	111	(107–114)
Återvändare	109	(102–116)	115	(108–122)
Flyttat inom Malmö	100	(95–105)	94	(90–99)
Flyttat till Stockholm eller Göteborg	90	(85–96)	90	(84–96)
Födda i Göteborg med förortskommuner				
Kvarboende	106	(104–108)	107	(105–109)
Återvändare	101	(97–106)	104	(99–108)
Flyttat inom Göteborg	97	(95–100)	92	(90–95)
Flyttat till Stockholm eller Malmö	85	(80–89)	89	(84–94)

Analysen baseras på 735 000 kvinnor och 757 000 män som var födda i kommungruppen storstäder med förortskommuner före 2000-12-31 och som även hade denna kommungrupp som sitt senaste boende under perioden 2001–2010. Rikets nivå = 100.

För kvinnor fanns vissa skillnader. Kvinnor födda i Göteborg och som flyttat inom Göteborgsområdet hade högre dödlighet än kvinnor som flyttat till Stockholms- eller Malmöområdena. För kvinnor som var födda i Malmö hade de som flyttat till Stockholm- eller Göteborgsområdena något lägre dödlighet än de som flyttat inom

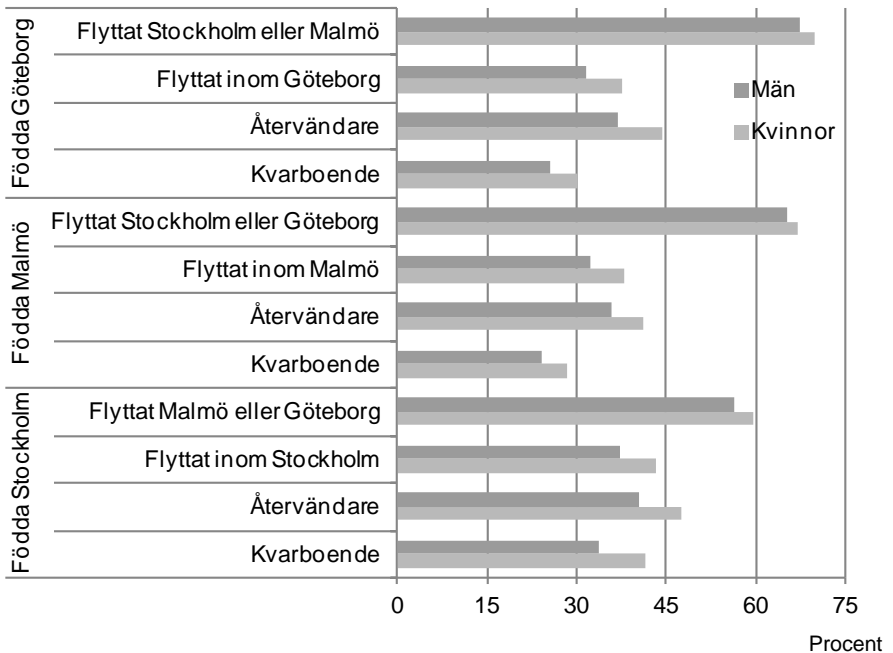
Malmöområdet. En sådan skillnad i dödlighet fanns inte för kvinnor födda i Stockholm. Där hade kvinnor som återvänt ungefär lika låg dödlighet som de som flyttat inom Stockholmsområdet och de som flyttat till andra storstäder.

En delförklaring till skillnaderna i dödlighet för vissa kvinnor som flyttat längre jämfört med kortare sträckor kan vara skillnader i utbildningsnivå, se diagram 18.

Diagram 18

Andel med eftergymnasial utbildning efter kön, storstadsområde och flyttstatus. Personer födda i storstäder med förortskommuner som också hade storstäder med förortskommuner som sitt senaste boende. Procent

18 Proportion with post-secondary education by sex, metropolitan area and migration status. Person born in metropolitan cities with suburbs who also had metropolitan cities with suburbs as their latest residence. Percent



Antalet kvinnor och män i de olika grupperna kan ses i tabellbilaga T8.

Av kvinnor som var födda i Göteborg och som flyttat till någon annan kommun inom Göteborgsområdet hade 38 procent en eftergymnasial utbildning. Motsvarande andel var 70 procent för de kvinnor som var födda i Göteborg men som flyttat till en kommun i i Stockholms- eller Malmöområdet. Skillnader i utbildningsnivå är lika tydliga för män som flyttat en kort sträcka inom ett storstads-

område jämfört med de som flyttat en längre sträcka till ett annat storstadsområde. De som flyttat längre sträckor har i genomsnitt klart högre utbildningsnivå än de som flyttat inom närområdet.

Det behövs mer fördjupade analyser för att bättre förstå vissa av de skillnader i dödlighet som redovisas i tabell 6. Bland annat har återvändare lika hög eller högre dödlighet än kvarboende trots att de i samtliga grupper har en genomsnittligt högre utbildningsnivå än kvarboende. Som ett exempel hade 41 procent av män som var födda i Stockholm och som återvänt till sin födelsekommun efter gymnasial utbildning. Bland män födda i Stockholm som var kvarboende i sin födelsekommun var andelen med eftergymnasial utbildning lägre, 34 procent.

Dödlighet för enskilda kommuner

I det här kapitlet görs en analys av eventuella skillnader i dödlighet för enskilda kommuner efter kommun vid födelsen jämfört med kommun för det senaste boendet.

När dödligheten för personer efter födelsekommun jämförs med dödligheten för personernas senaste boendekommun finns ett tydligt samband för nästan alla kommungrupper, se diagram 19. I stora drag betyder det att de flesta kommuner som har hög dödlighet efter personernas födelsekommun har hög dödlighet även för deras senaste boendekommun. Det är ovanligt att en kommun har exempelvis låg dödlighet för födelsekommun men hög dödlighet för senaste boendekommun.

Det finns ett undantag för kvinnor i storstäder och dess förortskommuner. Där är dödligheten för kvinnor i de flesta kommuner låg efter senaste boendekommun men efter kvinnornas födelsekommun är kommunerna spridda på ungefär lika många med hög som med låg dödlighet.

Storstäder, inklusive förortskommunerna till dessa, har flest kommuner med relativt hög dödlighet för både kvinnors och mäns födelsekommun men relativt låg för deras senaste boendekommun. Där finns också flera av de kommuner som har klart högre inflyttning än utflyttning. Stor befolkningsökning i ett område är något som i sig visats vara en viktig faktor för relativt låg dödlighet (Davey Smith, Shaw, & Dorling, Population change and mortality in men and women, 2001). I ett tidigare avsnitt i denna rapport har flyttare visat sig ha en högre utbildningsnivå än personer som inte flyttar. Eftersom utbildningsnivå också har ett starkt samband med dödlighet är en relativt hög inflyttning av personer med eftergymnasial utbildning den mest troliga förklaringen till att flera kommuner runt storstäderna ofta har relativt sett lägre dödlighet för kvinnors och mäns senaste boendekommun än för deras födelsekommun.

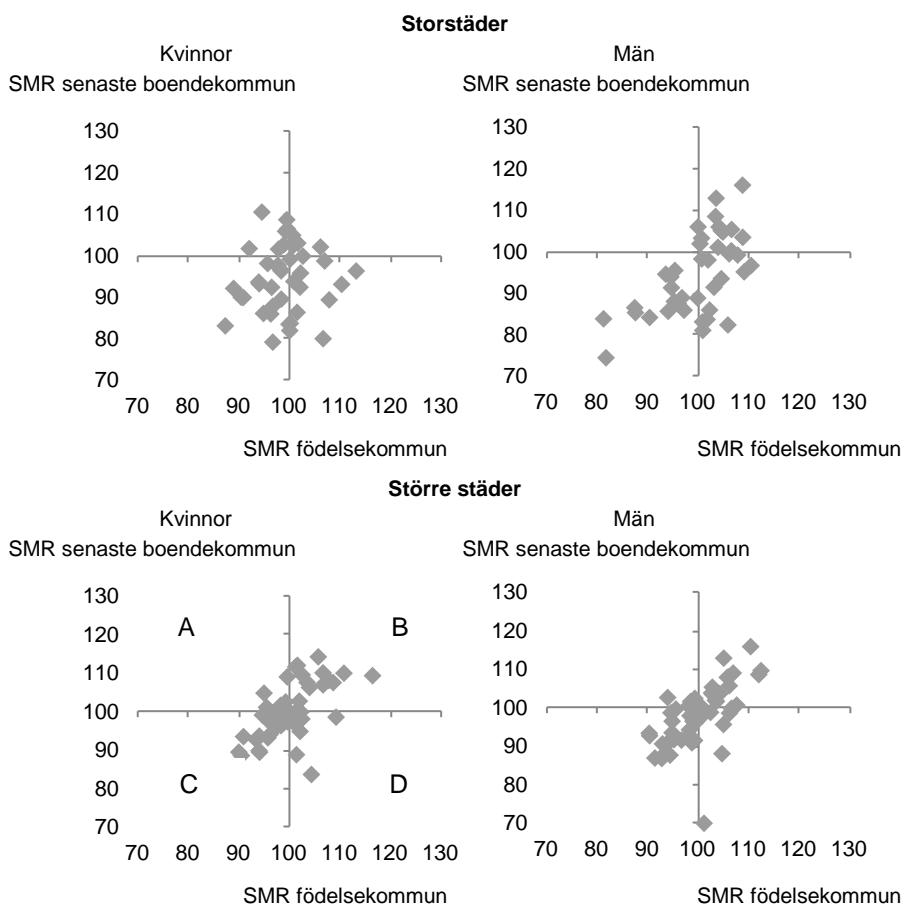
Diagram 19 visar att det finns en viss spridning i SMR-värden inom de olika kommungrupperna. Det är bara en av kommungrupperna, glesbygdskommunerna, som utgörs av en relativt homogen grupp av kommuner när det gäller dödlighet. Nästan alla kommuner i

denna kommungrupp har SMR-värden över 100 för både födelsekommun och senaste boendekommun.

Diagram 19

Samband mellan standardiserade dödstal (SMR) för kommun vid födelsen och senaste boendekommun jämfört med riket 2001–2010 efter kommungrupp och kön

19 Association between standardised mortality ratios (SMR) for municipality at birth and latest municipality of residence in relation to the country 2001–2010 by type of municipality and sex



Diagramförklaring. Varje punkt representerar en kommun. Den horisontella axeln visar kommunens SMR-värde för kommun vid födelsen och den vertikala axeln visar kommunens SMR-värde för det senaste boendet under perioden 2001–2010. Det finns fyra kvadrater i diagrammet. I område A finns kommuner med relativt låg dödlighet för kommun vid födelsen och relativt hög dödlighet för kommun vid det senaste boendet. I område B ligger de kommuner som har relativt hög dödlighet både för kommun vid födelsen och för det senaste boendet. Punkter i område C visar de kommuner som har relativt låg dödlighet både för kommun vid födelsen och för det senaste boendet. I område D finns kommuner med relativt hög dödlighet för kommun vid födelsen och relativt låg för kommun vid det senaste boendet. I de flesta kommungrupper, finns flest punkter i område B och C. Detta är kommuner som har relativt lika dödlighet både för kommun vid födelsen och för det senaste boendet.

Diagram 19 (forts.)

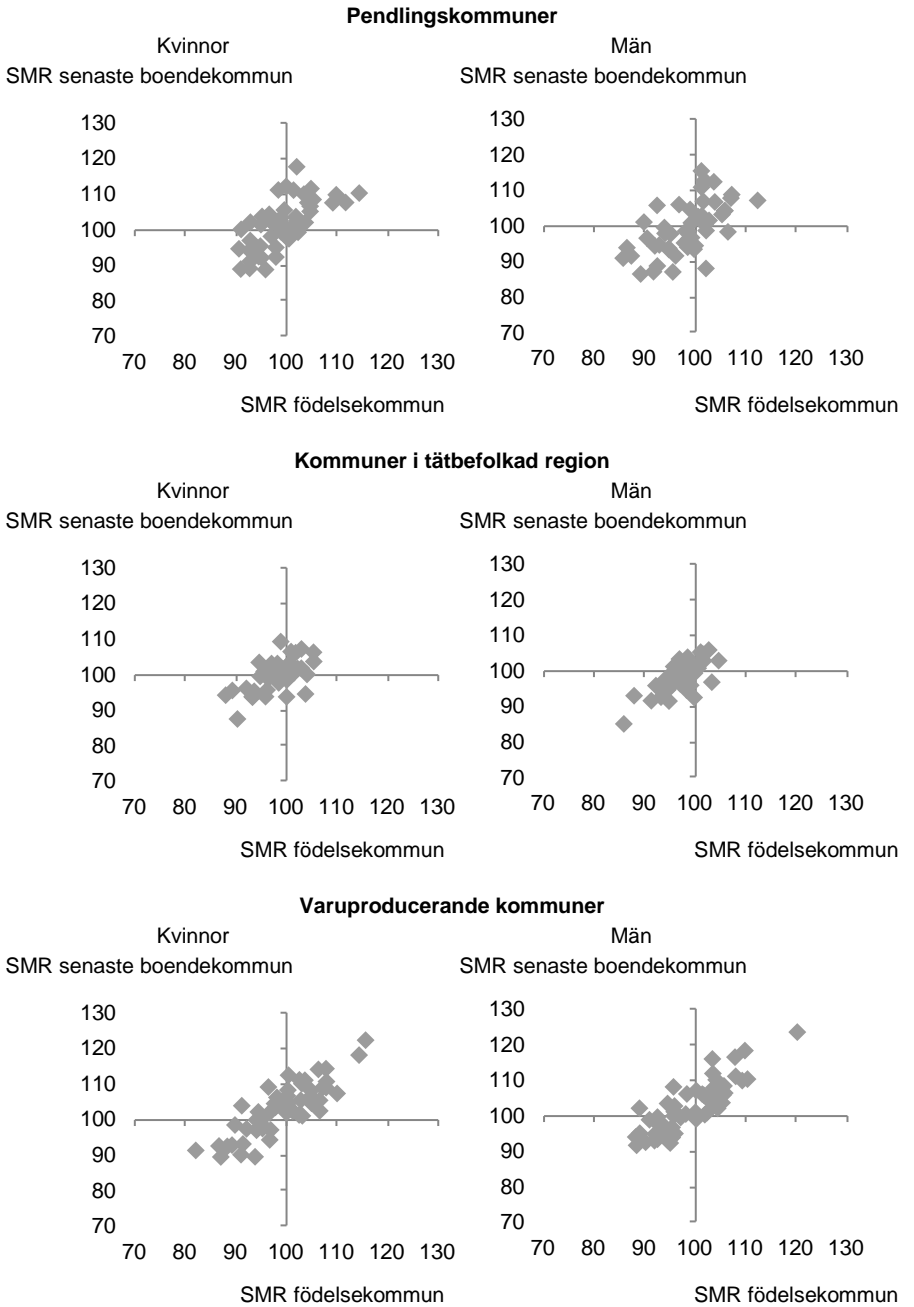
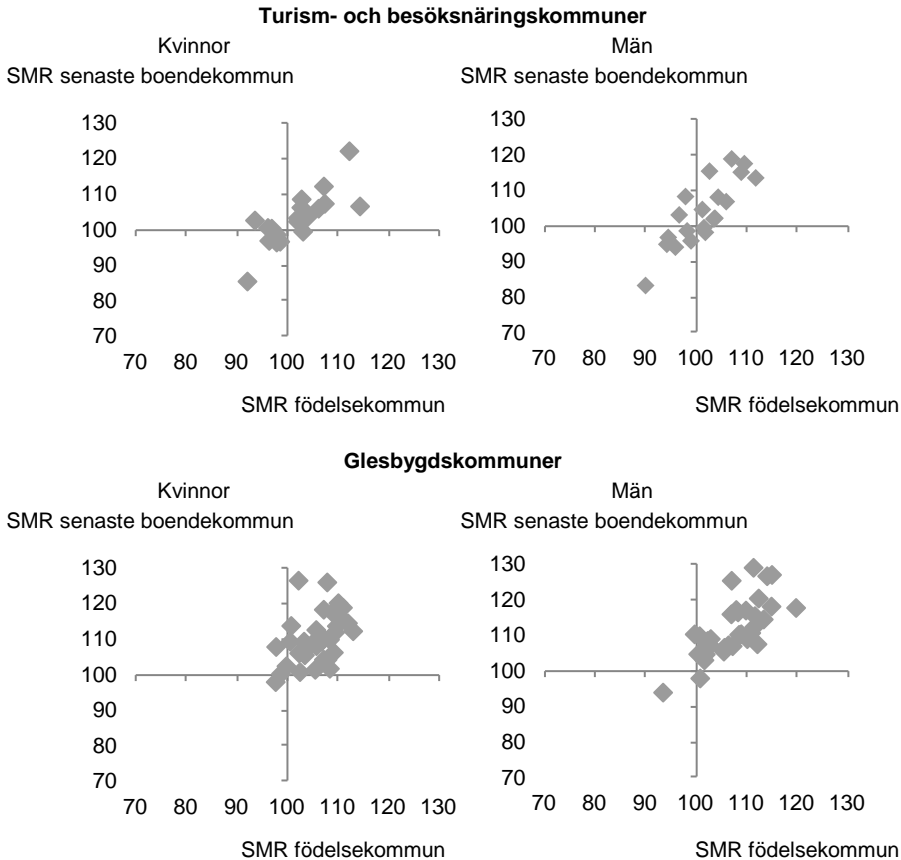


Diagram 19 (forts.)



I bilagetabell T9 redovisas alla SMR-värden för de enskilda kommunerna efter kommungrupp och kön. Där finns även SMR-värden för personer som föddes i en viss kommun och som var kvarboende i denna. Rikets dödlighet = 100.

Det finns en större variation i dödligheten mellan kommuner än mellan kommungrupper. Detta är väntat och har rapporterats tidigare för kommuner jämfört med län (SCB, 2011). Precis som för kommungrupper är variationen mellan kommuner något större för senaste boendekommun än för födelsekommun. För födelsekommun bland kvinnor var dödligheten lägst i Gnosjö och Forshaga och högst i Norsjö, SMR 82 respektive 116. Bland män var dödligheten lägst för de som var födda i Lidingö, 81, och högst för de som var födda i Malå, 120. För senaste boendekommun bland kvinnor var dödligheten lägst i Ekerö, 79, och högst i Överkalix, 126. För män var dödligheten lägst för de som bodde i Knivsta, 68, och högst för de som bodde i Överkalix, 129.

I bilagetabell T8 redovisas förutom SMR-värden för födelsekommun och senaste boendekommun även SMR-värden för kvarboende i födelsekommunen. I nästan alla kommuner är det en majoritet som flyttat från sin födelsekommun. Uppgifterna för kvarboende i enskilda kommuner är därför i vissa fall osäkra och något svåra att tolka. I några kommuner har kvarboende en förhöjd dödlighet jämfört med födelsekommun eller kommun vid det senaste boendet. För kvinnor gäller det bland annat Malmö, Partille, Helsingborg, Västerås, Degerfors, Sölvesborg, Strömstad, Rättvik och Åre. Exempel på kommuner med motsvarande förhöjd dödlighet bland kvarboende män är Solna, Lilla Edet, Habo, Bjuv, Karlstad, Västerås, Strängnäs, Valdemarsvik, Åre, Vindeln och Sorsele.

Orsakerna till den relativt höga dödligheten bland kvarboende i vissa kommuner kan vara flera. I den tidigare redovisningen framgick det att bland män med förgymnasial utbildning har kvarboende lägre dödlighet än flyttare. Däremot är det fler personer med eftergymnasial utbildning som flyttar. I drygt hälften av de kommuner som nämndes ovan är andelen kvarboende med enbart förgymnasial utbildning högre än för kvarboende i hela riket, 27–41 procent jämfört med 24 procent för kvinnor och 33–44 procent jämfört med 29 procent för män⁴. För kvinnor gäller det Sölvesborg, Helsingborg, Strömstad, Rättvik och Åre, och för män Valdemarsvik, Habo, Bjuv, Lilla Edet, Åre, Vindeln och Sorsele. Den förhöjda dödligheten bland kvarboende i kommuner som Solna, Malmö, Partille och Västerås kan inte förklaras av att de har låg utbildningsnivå.

Dödligheten efter födelsekommun och senaste boendekommun är oftast ungefär samma. Med tanke på att det sker många inrikes omflyttningar – majoriteten är flyttare – är det typiska resultatet något överraskande. Det visar sig med att det finns tydliga samband mellan dödligheten för födda i en kommun och för de som bor i samma kommun i alla kommungrupper för män och i de flesta för kvinnor. För kvinnor fanns inte detta samband i storstäder och förortskommuner till dessa. Sambandet var också relativt svagt för kvinnor i glesbygdskommuner.

I en grupp av kommuner, förortskommuner till storstäder, var dödligheten ofta olika för de som föddes där jämfört med de som bor där. Dessa kommuner kännetecknas bland annat av hög inflyttning. Där är det flera kommuner som har låg dödlighet för de som bor där

⁴ Personer födda 1931–1980.

men inte särskilt låg eller till och med förhöjd dödlighet för de som är födda där. Exempel på sådana kommuner för båda könen är Österåker, Ekerö, Sollentuna, Nacka och Vellinge.

Det är delvis ett förväntat resultat att dödligheten för boende i en kommun ibland kan vara olika den för födda i samma kommun. En tidigare studie om samband mellan olika områden och risk för sjukdom eller död störs mest av områden som har hög inflyttning och utflyttning (Rogerson & Han, 2002). Andra har funnit tydliga samband mellan befolkningsökning och dödlighet. Ju mer befolkningen ökar desto lägre dödlighet (Davey Smith, Shaw, & Dorling, *Shrinking areas and mortality*, 1998). En studie av dödligheten bland kommuner i Värmland fann ett sådant samband för män men inte för kvinnor (Molarius & Janson, 2000).

För att analysera vissa av de förändringar som kan ske i olika områden på grund av olika flyttströmmar jämförs glesbygdskommuner med storstäder och deras förorter i diagram 20.

Antalet personer som hade en glesbygdskommun som sitt senaste boende var färre än antalet som var födda i glesbygdskommuner. Det motsatta gäller för storstäder. Det finns tydliga skillnader i andelen med eftergymnasial utbildning. I storstäderna är andelen med eftergymnasial utbildning större för de som har storstäder som sitt senaste boende än för personer som är födda där. För glesbygdskommunerna gäller det motsatta, andelen med eftergymnasial utbildning är mindre bland de som har glesbygdskommuner som sitt senaste boende än bland de som var födda i glesbygdskommuner.

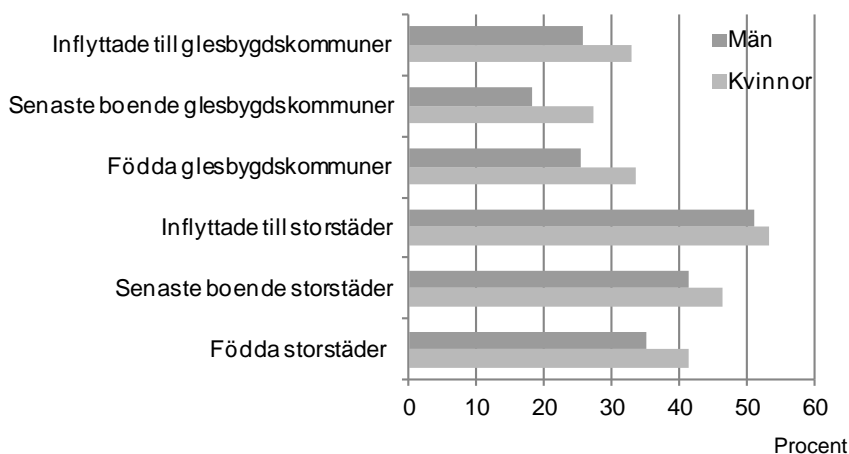
Bland personer som föddes utanför storstäderna och dess förortskommuner, och som senare flyttat dit, hade 42 procent av kvinnorna och 44 procent av männen en eftergymnasial utbildning. Det är betydligt högre andelar än bland personer som flyttat till glesbygdskommuner från någon annan kommungrupp. På sikt kan dessa tydliga skillnader mellan kommungrupperna också leda till ökade skillnader i dödlighet eftersom det är välkänt att utbildningsnivå har betydelse för dödligheten.

Diagram 20

Andel med eftergymnasial utbildning för kommungrupp vid födelsen, senaste boende och inflyttade till kommungrupperna storstäder med förortskommuner och glesbygdskommuner. Födda 1931–1980.

Procent

20 Proportion with post-secondary education for type of municipality at birth, latest type of municipality of residence and in-migrants to metropolitan municipalities with suburbs and municipalities in sparsely populated regions. Persons born 1931-1980. Percent



576 110 kvinnor och 602 277 män var födda i storstäder. 696 011 kvinnor och 702 793 män hade storstäder som senaste boende. 283 622 kvinnor och 262 752 män hade flyttat till storstäder från någon annan kommungrupp. 207 384 kvinnor och 208 992 män var födda i glesbygdskommuner. 137 641 kvinnor och 149 425 män hade glesbygdskommuner som senaste boende. 43 184 kvinnor och 40 828 män hade flyttat till glesbygdskommuner.

Avslutande diskussion

Resultaten för hela riket visade att kvarboende har något förhöjd dödlighet och flyttare har något lägre dödlighet än förväntat. Detta är i linje med resultat som redovisats i tidigare internationella studier. Återvändare, en grupp som inte tidigare studerats så ingående, har förhöjd dödlighet bland män men inte bland kvinnor.

Skillnaderna i dödlighet mellan kvarboende, flyttare och återvändare, varierar mellan olika födelseårsgrupper. Skillnaderna är relativt sett större bland personer som föddes från 1950-talet och framåt än för de som föddes tidigare på 1900-talet.

Män som återvänt till sin födelsekommun har klart förhöjd dödlighet i hela födelseårsspannet 1931–2000, men inte bland de som föddes tidigare på 1900-talet. Samma mönster finns inte bland kvinnor.

Resultatet för återvändare är intressanta. Analysen av dödlighet efter flyttstatus och utbildningsnivå visade att för personer med förgymnasial och gymnasial utbildning hade återvändare högst dödlighet och kvarboende hade lägst. Gruppen återvändare är den grupp som är svårast att mäta. För äldre personer har det inte varit möjligt att mäta en eventuell flytt och återvändning till födelsekommunen i yngre åldrar. Bland yngre personer, där det funnits bättre möjlighet till att mäta en återvändning, har återvändare, särskilt bland män, hög dödlighet. Fynden tyder på att det är återvändare som inte har eftergymnasial utbildning som har förhöjd dödlighet.

Utbildningsnivån visades ha stor betydelse för resultatet att flyttare har lägre och kvarboende har högre dödlighet. Detta har även rapporterats i andra studier om ohälsa, exempelvis i Nederländerna (Verheij, van de Mheen, de Bakker, Groenewegen, & Mackenbach, 1998).

Utbildningsnivå har dels ett tydligt samband med dödlighet, ju högre utbildningsnivå desto lägre dödlighet. Dels finns ett tydligt samband mellan utbildningsnivå och flyttstatus, ju högre utbildningsnivå desto större andel flyttar. En del av denna förhöjda flyttningsbenägenhet förklaras av att boende i vissa kommuner måste flytta till annan kommun för att kunna uppnå en högre utbildningsnivå.

När skillnader i dödlighet studerades för personer som flyttat längre med de som flyttat kortare sträckor fanns vissa skillnader för kvinnor. Även här verkar utbildningsnivå vara en förklaring. Andelen med eftergymnasial utbildning var särskilt hög bland personer, både kvin-

nor och män, som flyttat längre sträckor. Den här analysen gjordes bara för ett urval av personer som hade storstäder eller storstädernas förortskommuner både som födelsekommungrupp och som kommungrupp för det senaste boendet. Dödligheten för de som flyttat inom ett storstadsområde jämfördes med de som flyttat till något av de andra. Det är möjligt att en annan definition av längre och kortare flyttningar hade gett ett annat resultat. Samtidigt är det högst troligt att oavsett geografiskt boende har utbildningsnivån ett samband inte bara med flyttning i sig, utan även med flyttningens längd.

Jämförelsen av dödligheten för personer födda i kommunen med dödligheten för personer som hade kommunen som senaste bostadskommun, visade ett tydligt samband i flertalet av kommungrupperna. Ett undantag var för kvinnor i storstäder med förortskommuner. Storstäderna och dess förortskommuner har flera kommuner där personer som bor där har lägre dödlighet än de som är födda där. I flera förortskommuner har de som bor där låg dödlighet jämfört med de som bor i de flesta andra kommuner. En orsak till detta är den höga inflyttningen från övriga kommuner, särskilt av personer som har eftergymnasial utbildning. Dessa flyttningar leder sannolikt till att skillnader i dödlighet mellan boendekommuner på sikt kan öka.

Ett resultat i analysen av flyttströmmar efter kommungrupp var att personer som bor i varuproducerande kommuner har förhöjd dödlighet men inte personer som är födda i sådana kommuner. Personer som flyttar till i varuproducerande kommuner kan tänkas vara mer riskbenägna eller ohälsosamma än andra. Det kan också finnas ohälsosamma miljöfaktorer i dessa kommuner. Men kvarboende i varuproducerande kommuner hade inte högre dödlighet än kvarboende i riket totalt. Kommungruppen har också flera kommuner med låg dödlighet.

En förhöjd dödlighet fanns för flyttare såväl som för kvarboende och återvändare i glesbygdskommuner. Den förhöjda dödligheten var lika stor för de som var födda i glesbygdskommuner som för de som bor där. Den här kommungruppen är geografiskt ganska homogen. De flesta kommunerna ligger i län som visats ha förhöjd dödlighet tidigare, bland annat i Värmland och i norra Sverige (SCB, 2011).

En förklaring till låg dödlighet för både födda och boende i kommuner i tätbefolkad region skulle också kunna vara att flera kommuner i denna grupp ligger i sydvästra Sverige, där boende har låg dödlighet. Att det finns andra geografiskt betingade regionala skillnader i dödlighet är något som inte studerats i denna rapport.

Fakta om statistiken

Detta omfattar statistiken

Dataunderlaget omfattar folkbokförda personer födda i Sverige som var folkbokförda i Sverige den 31 december år 2000. Dessa personer ska under hela perioden 2001–2010 varit folkbokförda i Sverige eller ha avlidit under denna period. Personer som invandrat eller utvandrat har tagits bort från materialet.

Definitioner och förklaringar

Dödstal

Antalet avlidna i en viss födelseårsgrupp i relation till antal personer i samma födelseårsgrupp. Antalet personer bestäms i denna rapport av risktiden (se nedan).

Flyttstatus

I denna studie grupperas flyttstatus i tre grupper. En flyttare är en person vars senaste folkbokföringskommun är en annan än födelsekommunen. Återvändare är en person som varit folkbokförd i någon annan kommun än födelsekommunen för att sedan åter folkbokföra sig i födelsekommunen. Kvarboende är en person som i samtliga använda register varit folkbokförd i samma kommun.

Födelseårsgrupp

I den här rapporten används födelseår i analysen av dödlighet. Tretton födelseårsgrupper används i analysen, se vidare avsnittet *Så görs statistiken*. Det är viktigt att vara medveten om att personerna i analysen åldras under uppföljningsperioden. En person som är 60 år vid uppföljningsperiodens början är 70 år vid uppföljningsperiodens slut. I vissa redovisningar görs en uppdelning av olika breda födelseårsgrupper. Det framgår av tabeller och diagram vilka födelseår som ingår i redovisningen.

Kommuner

Uppgifter om kommun vid födelsen har skapats med hjälp av uppgifter om födelseförsamlingar som finns per individ i RTB för åren 1998–2011, se vidare *Så görs statistiken*. Den senaste indelningen har fått gälla. Det betyder att församlingens kommun i den senaste indelningen också har använts bakåt i tiden. De används dels för kommun vid födelsen, men även för kommun för det senaste boendet. Senaste boendekommun avser boendet år 2010 för personer som

överlevde hela perioden 2001–2010 och året före dödsfallet för personer som avled under perioden 2001–2010.

Kommungrupp

Den indelning efter kommungrupper som använts har utarbetats av Sveriges kommuner och landsting (SKL). Denna regionala indelning är ett sätt att förenkla redovisningen av de 290 enskilda kommunerna. Indelningen består av 10 grupper. I de analyser och redovisningar som görs i denna rapport har några av dessa slagits samman till följande sju grupper (antal kommuner inom parantes):

- Storstäder tillsammans med förortskommuner till storstäder (41)
- Större städer tillsammans med förortskommuner till större städer (53)
- Pendlingskommuner (51)
- Kommuner i tätbefolkad region (35)
- Varuproducerande kommuner (54)
- Turism- och besöksnäringkommuner (20)
- Glesbygdskommuner tillsammans med kommuner i glesbefolkad region (36)

Vilka enskilda kommuner som ingår i olika kommungrupper framgår bland annat i bilagetabell T3.

Indelningen efter kommungrupp används dels för kommungrupp vid födelsen och dels för senaste kommungrupp. Med senaste kommungrupp avses boendet år 2010 för personer som överlevde hela perioden 2001–2010 och det senaste året före dödsfallet för personer som avled under perioden 2001–2010.

Risktid

Antalet genomlevda år, så kallade personår, har beräknats för tidsperioden 2001–2010. Personer som överlevt hela perioden bidrar med 10 personår, de som avlidit 2001 bidrar med 0,5 personår, de som avlidit 2002 med 1,5 år och så vidare till och med de som avlidit 2010 vilka bidrar med 9,5 personår.

Utbildningsnivå

Uppgift om utbildningsnivå har hämtats från utbildningsregistret. Den uppgift som används avser högsta uppnådda utbildningsnivå år 2010 eller året före ett dödsfall. I utbildningsregistret saknas uppgift om utbildning för de tidigaste födelseåren. För personer som föddes 1921–1925 saknar närmare hälften uppgift om utbildningsnivå, och drygt var femte bland födda 1926–1930. Utbildningsnivån

används därför i ett något begränsat födelseårsintervall, främst födda 1980–1931. Det framgår i tabeller och diagram vilka födelseår som är inkluderade i olika redovisningar.

Utbildningsnivån grupperas i fem olika nivåer, förgymnasial, gymnasial, eftergymnasial mindre än 3 år, eftergymnasial minst 3 år eller s eftergymnasial utbildning (exklusive forskarutbildning) samt forskarutbildning. Därutöver redovisas även gruppen som saknar uppgift om utbildningsnivå. En del i denna grupp kan vara personer som inte har uppnått den lägsta utbildningsnivån, det vill säga personer som inte har fullföljt en förgymnasial utbildning. Den här gruppen är ofta utelämnad, men ett skäl till att den här gruppen bör vara med är att de har en avvikande hög dödlighet.

Så görs statistiken

Statistiken utgår från den folkbokförda befolkningen enligt registret över totalbefolkningen (RTB) den 31/12 2000. Då utgångspunkten i analysen är födelsekommun är det endast personer födda i Sverige som ingår. Uppgifter om bostadskommun har hämtats från folk- och bostadsräkningarna 1960 och 1965 samt från Historiska befolkningsregistret (HBR) för åren 1969–2010. I HBR är samtliga registrerade flyttningar med, även för personer som flyttar flera gånger under ett år. Personer som emigrerat under perioden 2001–2010, eller som av andra skäl än registrerade dödsfall avförts från RTB, har exkluderats i uppföljningen.

Födelsekommuner har skapats med hjälp av uppgifter om födelseförsamlingar och födelseän som finns per individ i RTB för åren 1998–2011. Det har varit svårt att särskilja några församlingar. I Stockholms län finns två församlingar som båda heter Bro, en i Norrtälje och en i Upplands-Bro. I Västra Götalands län delas Fridhems församling mellan kommunerna Grästorp och Essunga. I Västra Götalands län finns tre församlingar som heter Mo i kommunerna Tanum, Töreboda och Åmål. I dessa fall har en födelsekommun inte kunnat fastställas och personerna ingår inte i analysen. Det totala bortfallet är 7 318 personer där födelsekommun saknas bland de Sverigefödda folkbokförda 2001–2010 och som ej in- eller utvandrat under perioden.

Standardiserade dödstal

Jämförelsen av dödligheten mellan olika grupper genomförs med standardiserade relativa dödstal, så kallade SMR-tal. SMR definieras enligt följande:

$$SMR = \frac{D}{E}$$

där D = observerat antal dödsfall i gruppen och E = förväntat antal dödsfall i samma grupp under uppföljningsperioden 2001–2010.

Det förväntade antalet dödsfall bestäms genom att använda dödlighetsnivån för hela riket sammantaget,

$$E = \sum_{xj} m_{xj}^S R_{xj}^F$$

m_{xj}^S = dödstal (D_{xj} / R_{xj}) i födelseår x för kön j i hela riket S

R_{xj}^F = befolkning (risktid) i födelseår x för kön j i grupp F.

Observerat antal dödsfall i en grupp jämförs med det antal dödsfall som är förväntat om dödligheten i gruppen är samma som den för hela riket. Ett SMR-tal över 100 betyder att gruppen har högre dödlighet än rikets dödlighetsnivå. Om SMR-talet är mindre än 100 är dödligheten lägre än i riket.

SMR-värden beräknas genomgående för kvinnor och män för sig. De grupper som jämförs är flyttstatus, det vill säga kvarboende, flyttare och återvändare, olika födelseår, kommungrupper, kommuner samt olika utbildningsnivå. I vissa redovisningar kombineras olika grupper, exempelvis flyttstatus och utbildningsnivå.

SMR-talen tar hänsyn till det antal dödsfall som är förväntade per kön och födelseårsgrupp. En enskild kommun, eller en mindre grupp, kan ha mycket få dödsfall för kvinnor och män i vissa födelseår. Därför tillämpades breda kategorier för sena födelseår (unga år), där dödsfall är mycket ovanliga, och smalare kategorier där dödsfallen är fler. Risktid, antal döda och dödstal i de olika standardiseringsgrupperna framgår av tabell 7.

Statistiska test

Den statistiska felmarginalen i SMR-talen har beräknats med signifikansprövning, det vill säga att risken att uppgiften för en viss grupp uppkommit av en slump med 5%, eller 0,1 % sannolikhet. Signifikansnivån framgår i tabellerna genom att SMR-värdet ges en fet markering. I de flesta redovisningar kan bara en signifikansnivå visas, och då är det främst 5% nivån som används. Vid jämförelsen av SMR mellan en grupp och hela rikets dödlighetsnivå har följande testvariabel använts,

$$z = \frac{D - E}{\sqrt{E}}$$

där z är asymptotiskt normalfördelad (0,1). Hypotesen som testas är om en grupps dödlighetsnivå (dödstal) avviker från rikets dödlighetsnivå. Alla kvinnors respektive mäns nivå är satt till 100.

Osäkerheten i beräkningarna av SMR-talen har också beräknats med 95-procentiga konfidensintervall. Valet av gränser för konfidensintervallen har gjorts med hjälp av Poissonfördelningen, så kallad Byar's approximation (Breslow & Day, 1987). Konfidensintervall redovisas endast när dödligheten analyseras efter kombinationer av flyttstatus och utbildningsnivå.

Tabell 7

Dödlighet i riket per kön och födelseårsgrupp. Risktid, antal döda och döda per 1 000

7 Mortality in the country by sex and year of birth. Person years at risk, number of deceased 2001–2010 and mortality per 1 000

Födelseårsgrupp	Risktid (personår)		Antal döda 2001–2010		Döda per 1 000	
	Kvinnor	Män	Kvinnor	Män	Kvinnor	Män
1981–2000	9 451 769	10 031 358	1 606	3 318	0,17	0,33
1971–1980	4 459 646	4 761 507	1 410	3 413	0,32	0,72
1961–1970	5 043 237	5 292 449	3 519	6 067	0,70	1,15
1951–1960	4 736 973	4 891 610	9 405	14 645	1,99	2,99
1946–1950	2 696 269	2 745 511	10 811	16 261	4,01	5,92
1941–1945	2 519 059	2 529 326	16 149	24 208	6,41	9,57
1936–1940	1 846 332	1 767 270	18 051	28 035	9,78	15,86
1931–1935	1 589 379	1 421 343	26 613	38 892	16,74	27,36
1926–1930	1 533 810	1 221 917	45 544	57 850	29,69	47,34
1921–1925	1 394 744	959 526,5	78 929	79 679	56,59	83,04
1916–1920	939 175	525 948	96 423	72 776	102,67	138,37
1911–1915	436 292	185 708	77 309	41 420	177,20	223,04
1910 och tidigare	151 728	45 622	44 883	15 862	295,81	347,7

Statistikens tillförlitlighet

Flyttningar i studien är baserade på folkbokföringen och de flyttningar som rapporteras in till Skatteverket.

Det är inte möjligt att mäta flyttningar på ett bra sätt före 1969. Detta får till följd att vissa som är återvändare har klassats som kvarboende. Från och med 1969 har personernas boende jämförts med

födelsekommun varje år. Det är bara för personer födda 1969 och senare som det är möjligt att följa alla flyttningar. I tabell 8 redovisas för varje födelseår en startålder för en kontinuerlig mätning av flyttstatus, det vill säga en jämförelse av födelsekommun och boendekommun.

Tabell 8

Födelseår, ålder från vilken årliga mätningar av flyttningar är möjlig (startålder) och antal personer

8 Year of birth, age at which an annual measure of migration is possible (start age) and number of persons

Födelseår	Startålder	Antal	Födelseår	Startålder	Antal	Födelseår	Startålder	Antal
1889	80	1	1917	52	41 923	1944	25	115 786
1891	78	3	1918	51	44 323	1945	24	117 371
1892	77	2	1919	50	47 968	1946	23	116 785
1893	76	5	1920	49	62 102	1947	22	114 179
1894	75	5	1921	48	62 092	1948	21	113 055
1895	74	18	1922	47	59 929	1949	20	108 497
1896	73	44	1923	46	61 945	1950	19	103 601
1897	72	67	1924	45	62 642	1951	18	99 207
1898	71	127	1925	44	63 695	1952	17	99 516
1899	70	225	1926	43	63 483	1953	16	99 579
1900	69	420	1927	42	63 084	1954	15	95 506
1901	68	708	1928	41	65 516	1955	14	97 800
1902	67	1 128	1929	40	64 038	1956	13	98 489
1903	66	1 807	1930	39	66 330	1957	12	97 751
1904	65	2 615	1931	38	66 094	1958	11	96 524
1905	64	3 788	1932	37	66 785	1959	10	95 783
1906	63	5 457	1333	36	64 610	1960	9	93 236
1907	62	7 429	1934	35	65 525	1961	8	95 306
1908	61	9 855	1935	34	67 502	1962	7	97 620
1909	60	12 898	1936	33	71 021	1963	6	102 750
1910	59	15 657	1937	32	73 025	1964	5	111 519
1911	58	19 128	1938	31	77 162	1965	4	111 518
1912	57	23 102	1939	30	80 502	1966	3	111 458
1913	56	26 671	1940	29	80 212	1967	2	109 763
1914	55	30 554	1941	28	84 193	1968	1	102 355
1915	54	33 524	1942	27	97 876	1969–		
1916	53	37 673	1943	26	107 570	2000	0	3 070 588

Personer är som mest flyttbenägna i åldern cirka 20 till 30 år (SCB, 2003). De födelseår som det troligtvis finns bra skattningar av andel återvändare är födda från och med början av 1950-talet. Det är 5 miljoner personer i materialet som är födda mellan 1950 och 2000. För personer födda tidigare än så blir andelen återvändare troligen gradvis mer underskattad ju tidigare personerna är födda.

Då det finns två församlingar som heter Bro i Stockholms län underskattas antalet personer födda i kommunerna Norrtälje och Upplands-Bro. Av liknande skäl underskatts även antalet personer födda i kommunerna Grästorp, Essunga, Tanum, Töreboda och Åmål. Totalt cirka 3 000 personer har inte kunnat föras till en födelsekommun av de ca 7,4 miljoner Sverigefödda som ingår i materialet.

Mätningen av kvarboende och återvändare kan inte göras på rätt sätt i vissa nya kommuner och kommuner som under vissa perioder tillhört en annan större kommun. Dessa kommuner är Nykvarn, Knivsta, Gnesta, Bollebygd, Lekeberg, Bjurholm och Malå. De får alla en avvikande låg andel kvarboende och en hög andel återvändare. Alla dessa kommuner är små och har liten påverkan på resultatet.

Referenser

- Bentham, G. (1988). Migration and morbidity: implications for geographical studies of disease. *Social Science & Medicine*, 26, ss. 49–54.
- Breslow, N., & Day, N. (1987). *Statistical methods in cancer research. Volume II – The design and analysis of cohort studies*. Lyon: IARC, Scientific Publications No. 82.
- Brown, D., & Leyland, A. (2010). Scottish mortality rates 2000–2002 by deprivation and small area population mobility. *Social Science & Medicine*, 71, ss. 1951–1957.
- Cox, M., Boyle, P., Davey, P., & Morris, A. (2007). Does selective migration following diagnosis strengthen the relationship between Type 2 diabetes and deprivation? *Social Science & Medicine*, 65, ss. 32–42.
- Davey Smith, G., Shaw, M., & Dorling, D. (2001). Population change and mortality in men and women. *Journal of Epidemiology and Community Health*, 55, s. 9.
- Davey Smith, G., Shaw, M., & Dorling, D. (1998). Shrinking areas and mortality. *The Lancet*, 352, ss. 1439–1440.
- Fox, A., Goldblatt, P., & Adelstein, A. (1982). Selection and mortality differentials. *Journal of Epidemiology and Community Health*, 36, ss. 69–79.
- Halliday, T., & Kimmitt, M. (2008). *Selective migration and health*. Bonn, Tyskland: The institute for the study of Labor (IZA), Discussion Paper No. 3458.
- Molarius, A., & Janson, S. (2000). Population change and mortality in men and women. *Journal of Epidemiology and Community Health*, 54, s. 772.
- Norman, P., Boyle, P., & Rees, P. (2005). Selective migration, health and deprivation: a longitudinal analysis. *Social Science & Medicine*, 60, ss. 2755–2771.
- Rogerson, P., & Han, D. (2002). The effects of migration on the detection of geographic differences in disease risk. *Social Science & Medicine*, 55, ss. 1817–1828.

- SCB. (1978). *Regional dödlighet 1970–75*. IPF 1978:6.
- SCB. (2003). *Flyttströmmar i Sverige 1999–2001*. Demografiska rapporter 2003:2.
- SCB. (2011). *Livslängden i Sverige 2001–2010. Livslängdstabeller för riket och länen*. Demografiska rapporter 2011:2.
- SCB. (2012a). *Svensken flyttar i snitt elva gånger*. Hämtat från http://www.scb.se/Pages/Article____340535.aspx den 5 10 2012
- SCB. (2012b). *Statistiska meddelanden, Tätorter 2010*. Statistiska centralbyrån, MI 38 SM 1101 Korrigerad version.
- Verheij, R., van de Mheen, H., de Bakker, D., Groenewegen, P., & Mackenbach, J. (1998). Urban-rural variations in health in the Netherlands: does selective migration play a part? *Journal of Epidemiology and Community Health*, 52, ss. 487–493.

Bilagor

Tabell T1

Antal kvinnor och män per födelseårsgrupp respektive kommungrupp
T1 Number of women and men by year of birth and type of municipality at birth

	Kvinnor	Män
Födelseårsgrupp		
1981–2000	945 953	1 004 561
1971–1980	446 621	477 847
1961–1970	505 862	532 033
1951–1960	477 841	495 650
1946–1950	274 366	281 751
1941–1945	259 095	263 701
1936–1940	192 539	189 383
1931–1935	170 700	159 816
1926–1930	173 311	149 140
1921–1925	175 168	135 135
1916–1920	141 728	92 261
1911–1915	88 433	44 546
1910 och tidigare	46 175	16 084
Födelsekommungrupp		
Storstäder, inklusive förortskommuner	972 410	985 326
Större städer, inklusive förortskommuner	1 263 022	1 247 586
Pendlingskommuner	307 241	299 881
Kommuner i tätbefolkad region	418 767	409 033
Varuproducerande kommuner	440 460	428 986
Turism- och besöksnäringkommuner	157 205	150 025
Glesbygdskommuner och kommuner i glesbefolkad region	335 030	317 410
Totalt	3 897 792	3 841 908

Antalet avser personer som var födda i Sverige fram till 31 december 2000. Emigrerade under perioden 2001–2010 samt personer som inte registrerats som emigrerade men som avskrivits under perioden 2001–2010 har exkluderats. Antalen i tabellen ligger till grund för andel kvarboende, flyttare och återvändare som redovisas i diagram 2, födelseårsgrupp och diagram 3, födelsekommungrupp. 3 657 kvinnor och 3 661 män saknar uppgift om födelsekommun och därmed även om födelsekommungrupp.

Tabell T2**Antal kvinnor och män per utbildningsnivå. Födda 1931–1980**

T2 Number of women and men by level of education. Persons born 1931–1980

	Kvinnor	Män
Förgymnasial	417 821	540 541
Gymnasial	1 043 297	1 127 201
Eftergymnasial mindre än 3 år	321 308	297 274
Eftergymnasial minst 3 år	512 646	379 266
Forskarutbildning	16 928	34 487
Uppgift saknas	15 024	23 412
Totalt	2 327 024	2 400 181

Antalen i tabellen ligger till grund för andel kvarboende, flyttare och återvändare som redovisas i diagram 6.

Tabell T3**Antal (tusental) personer och andel (procent) kvarboende per födelsekommun, sorterade efter kommungrupp och andel kvarboende totalt i kommunen***T3 Thousands of persons and proportion (percent) non-migrants by municipality at birth, sorted by type of municipality and proportion non-migrants in the municipality*

Födelsekommun	Antal personer (tusental)			Andel kvarboende		
	Kvinnor	Män	Totalt	Kvinnor	Män	Totalt
Storstäder med förorter	972	985	1 958	29	30	30
Kungsbacka	14	15	29	45	52	49
Öckerö	5	4	9	42	53	48
Kungälv	11	11	22	38	44	41
Värmdö	7	7	13	34	40	37
Göteborg	199	199	398	35	35	35
Malmö	100	100	199	35	35	35
Nynäshamn	7	8	15	32	37	34
Ale	7	8	15	31	38	34
Håbo	3	4	7	30	35	32
Vallentuna	6	6	12	29	35	32
Härryda	8	8	16	29	35	32
Lerum	9	9	18	29	34	31
Tyresö	9	9	19	28	32	30
Haninge	18	19	38	28	32	30
Lilla Edet	5	5	10	26	34	30
Vaxholm	2	2	5	26	32	29
Botkyrka	18	19	36	27	30	28
Skurup	6	5	11	25	31	28
Upplands Väsby	11	11	22	26	29	28
Svedala	5	5	10	25	30	28
Stockholm	314	316	630	28	28	28
Nacka	18	19	37	25	29	27
Vellinge	7	7	13	25	29	27
Ekerö	6	6	12	24	30	27
Sollentuna	14	15	29	25	29	27
Järfälla	16	17	32	25	28	26
Lomma	4	4	8	24	29	26
Staffanstorps	5	5	9	23	28	25
Täby	14	15	29	23	27	25
Möndal	21	21	42	24	26	25
Österåker	8	8	16	24	26	25
Lidingö	11	11	22	23	27	25
Huddinge	22	22	44	22	25	24
Partille	9	9	19	21	25	23

Tabell T3 (forts.)

Födelsekommun	Antal personer (tusental)			Andel kvarboende		
	Kvinnor	Män	Totalt	Kvinnor	Män	Totalt
Upplands-Bro	4	4	8	20	26	23
Burlöv	4	4	8	18	21	20
Salem	3	3	7	18	20	19
Sundbyberg	10	10	20	16	19	17
Danderyd	8	9	17	15	17	16
Solna	25	26	50	11	12	11
Bollebygd	2	2	4	6	6	6
Större städer med förorter	1 263	1 248	2 511	37	42	40
Varberg	21	21	42	48	55	52
Skellefteå	42	40	83	47	52	49
Halmstad	33	32	65	47	52	49
Örnsköldsvik	32	32	64	46	52	49
Norrköping	56	55	111	45	47	46
Eskilstuna	40	40	79	44	47	46
Jönköping	53	52	105	43	47	45
Umeå	38	38	76	42	48	45
Gävle	40	39	79	42	47	45
Karlskrona	36	34	70	41	46	43
Sundsvall	47	46	93	40	45	43
Borås	45	46	91	40	44	42
Kristianstad	38	37	75	39	44	42
Uppsala	71	72	143	40	43	41
Hässleholm	23	23	46	38	45	41
Trollhättan	20	20	41	39	43	41
Växjö	29	30	59	38	43	41
Västerås	50	51	101	39	42	40
Linköping	51	52	103	39	42	40
Luleå	29	29	58	37	44	40
Örebro	51	50	101	39	42	40
Helsingborg	45	45	90	37	40	38
Uddevalla	24	24	47	35	40	38
Skövde	20	20	40	33	39	36
Kalmar	26	25	51	34	38	36
Falun	27	27	55	33	38	36
Nyköping	26	25	50	31	36	33
Södertälje	29	30	59	31	34	32
Eslöv	11	11	22	29	36	32

Tabell T3 (forts.)

Födelsekommun	Antal personer (tusental)			Andel kvarboende		
	Kvinnor	Män	Totalt	Kvinnor	Män	Totalt
Karlstad	33	33	66	30	34	32
Kävlinge	7	7	14	29	34	32
Kumla	7	7	14	29	34	31
Mörbylånga	7	7	14	28	35	31
Östersund	27	26	53	28	33	31
Håbo	4	4	8	26	35	31
Timrå	8	8	15	27	34	30
Grästorp	3	2	5	24	35	29
Forshaga	5	5	9	27	31	29
Höör	4	4	9	24	32	28
Hörby	7	7	14	24	32	28
Sjöbo	7	7	14	24	32	28
Habo	3	3	6	24	30	27
Hammarö	4	4	8	25	29	27
Söderköping	6	6	12	21	28	24
Åstorp	5	5	11	21	27	24
Kil	3	3	6	20	27	24
Bjuv	6	6	12	20	25	22
Lund	50	49	99	20	22	21
Trosa	3	3	5	13	13	13
Gnesta	2	2	3	12	13	13
Nykvarn	2	2	4	8	7	8
Knivsta	2	2	4	7	8	7
Lekeberg	4	3	7	5	6	5
Pendlingskommuner	307	300	607	28	35	31
Tjörn	5	5	10	39	50	45
Trelleborg	18	17	35	38	44	41
Säter	6	6	11	36	42	39
Orust	5	5	10	33	44	38
Vårgårda	4	4	8	33	43	38
Vänerns borg	17	17	34	35	39	37
Bromölla	5	5	9	32	41	37
Stenungsund	5	6	11	31	41	36
Gagnef	4	4	8	32	39	36
Höganäs	8	8	15	32	37	35
Tibro	5	5	9	30	39	34
Strängnäs	10	10	20	31	37	34
Nora	4	4	9	32	36	34
Osby	7	7	13	29	39	34

Tabell T3 (forts.)

Födelsekommun	Antal personer (tusental)			Andel kvarboende		
	Kvinnor	Män	Totalt	Kvinnor	Män	Totalt
Alingsås	15	15	29	31	36	33
Östra Göinge	7	6	13	28	37	33
Ängelholm	16	16	32	30	35	33
Alvesta	10	9	19	28	37	32
Heby	8	7	15	27	37	32
Munkedal	5	5	10	26	38	32
Åtvidaberg	6	6	13	28	34	31
Färgelanda	4	4	8	26	36	31
Sigtuna	11	11	22	28	32	30
Degerfors	5	5	9	26	34	30
Ockelbo	4	4	7	25	34	30
Hallsberg	6	6	13	27	32	29
Orsa	4	4	7	26	32	29
Hjo	5	5	10	26	32	29
Lessebo	4	4	8	25	32	29
Klippan	7	7	14	24	31	27
Kungsör	3	3	6	24	31	27
Aneby	3	3	7	23	32	27
Boxholm	3	3	6	23	32	27
Vingåker	5	5	10	24	30	27
Vännäs	4	4	8	24	30	27
Tomelilla	7	6	13	22	31	27
Hallsberg	8	7	15	23	30	26
Smedjebacken	7	6	13	23	29	26
Högsby	4	4	8	22	30	26
Ödeshög	3	3	7	22	30	26
Surahammar	5	5	9	23	28	26
Krokom	8	8	16	21	28	25
Storfors	3	3	7	22	25	24
Ydre	3	3	6	16	26	21
Svalöv	6	6	12	18	25	21
Skinnskatteberg	3	3	6	17	25	21
Norberg	4	4	8	19	22	20
Mullsjö	1	1	1	9	19	14
Vadstena	2	2	5	12	15	13
Essunga	3	3	6	11	13	12
Bjurholm	2	2	5	6	8	7

Tabell T3 (forts.)

Födelsekommun	Antal personer (tusental)			Andel kvarboende		
	Kvinnor	Män	Totalt	Kvinnor	Män	Totalt
Kommuner i tätbefolkad region	421	411	832	33	40	36
Falkenberg	17	17	34	43	54	48
Mark	14	14	28	43	51	47
Sölvesborg	8	7	15	38	48	43
Enköping	14	14	28	38	46	42
Karlshamn	16	16	32	38	45	41
Falköping	18	18	35	37	43	40
Lidköping	19	19	39	37	42	40
Säffle	10	9	19	36	43	39
Laholm	11	11	22	35	44	39
Ronneby	14	13	27	35	43	39
Borlänge	16	16	32	36	42	39
Västervik	23	22	44	36	40	38
Åmål	6	6	12	34	41	37
Leksand	6	6	12	32	42	37
Nässjö	15	15	30	34	39	36
Älmhult	8	7	15	32	41	36
Motala	24	24	48	34	38	36
Landskrona	16	16	32	34	37	36
Mellerud	5	5	10	30	39	35
Kristinehamn	13	12	25	32	36	34
Ulricehamn	11	11	23	30	37	33
Sala	11	10	21	30	36	33
Hällefors	5	5	10	29	37	33
Mariestad	14	14	28	30	35	32
Mjölby	11	11	22	29	35	32
Katrineholm	16	15	31	29	34	31
Hedemora	9	8	17	28	35	31
Ystad	14	13	27	28	33	31
Skara	9	9	17	27	34	31
Kinda	6	6	12	26	33	29
Simrishamn	12	11	23	26	31	29
Eksjö	10	9	19	25	31	28
Svenljunga	5	5	11	22	30	26
Flen	10	10	19	22	25	23
Karlsborg	5	5	9	16	20	18
Varuproducerande kommuner	440	429	869	31	38	34
Gislaved	12	12	23	38	49	43
Sandviken	18	17	35	38	45	42
Ljungby	15	15	29	38	45	41
Oskarshamn	13	13	26	39	43	41

Tabell T3 (forts.)

Födelsekommun	Antal personer (tusental)			Andel kvarboende		
	Kvinnor	Män	Totalt	Kvinnor	Män	Totalt
Vetlanda	14	14	28	37	45	41
Arvika	14	13	28	37	43	40
Sävsjö	5	5	10	35	44	39
Tranemo	6	6	11	33	45	39
Värnamo	16	16	32	35	42	38
Vimmerby	9	9	17	34	43	38
Vaggeryd	5	5	10	33	44	38
Nybro	11	11	22	34	42	38
Gnosjö	4	4	8	32	43	38
Hagfors	9	9	18	33	41	37
Lindesberg	12	12	24	33	41	37
Mönsterås	6	6	12	31	41	36
Tidaholm	7	7	14	32	40	36
Olofström	7	7	14	31	40	35
Finspång	12	12	24	32	38	35
Tranås	9	9	17	32	38	35
Karlskoga	16	16	32	33	36	35
Hylte	6	5	11	29	41	35
Gällivare	16	15	31	31	39	35
Avesta	13	13	25	31	38	34
Tierp	11	10	21	30	39	34
Vara	9	9	18	29	40	34
Herrljunga	5	5	10	28	39	33
Emmaboda	5	5	10	28	39	33
Markaryd	5	5	10	29	37	33
Köping	12	12	24	30	36	33
Bengtstors	7	7	14	29	36	33
Hofors	7	6	13	28	35	31
Örkelljunga	4	4	8	26	36	31
Grums	4	4	8	28	35	31
Askersund	6	6	12	28	35	31
Hultsfred	10	10	19	27	35	31
Ovanåker	8	7	15	28	33	31
Ludvika	15	15	30	28	32	30
Torsås	4	4	8	24	35	30
Filipstad	9	8	17	27	33	30
Nora	7	7	14	27	32	29
Töreboda	5	5	10	25	33	29
Munkfors	2	2	5	25	32	29
Götene	6	6	12	24	33	29

Tabell T3 (forts.)

Födelsekommun	Antal personer (tusental)			Andel kvarboende		
	Kvinnor	Män	Totalt	Kvinnor	Män	Totalt
Fagersta	6	6	12	24	31	28
Norsjö	4	4	8	24	32	28
Perstorp	3	3	6	23	29	26
Laxå	4	4	7	23	29	26
Uppvidinge	7	6	13	21	28	24
Tingsryd	8	8	16	20	28	24
Ljusnarsberg	4	4	8	21	27	24
Oxelösund	4	4	8	20	26	23
Gullspång	3	3	6	18	28	23
Malå	3	3	6	8	9	8
Turism- och besöks- näringskommuner	157	150	307	34	41	37
Gotland	32	31	63	50	55	52
Malung-Sälen	6	6	12	39	50	44
Norrtälje	20	19	39	40	49	44
Strömstad	6	5	11	35	41	38
Båstad	5	5	10	32	41	36
Älvdalen	5	5	10	31	40	36
Lysekil	8	8	16	30	38	34
Tanum	6	6	12	29	40	34
Sotenäs	5	5	10	29	39	34
Borgholm	6	6	12	29	38	34
Östhammar	10	10	20	28	38	33
Härjedalen	8	8	16	28	37	32
Rättvik	6	6	12	27	35	31
Storuman	5	5	11	25	32	29
Arjeplog	3	3	5	24	32	28
Åre	5	5	10	22	31	26
Berg	6	6	12	22	29	25
Valdemarsvik	6	5	11	22	28	25
Jokkmokk	5	5	10	21	29	25
Dorotea	3	3	6	6	8	7
Glesbygdskommuner	335	317	652	29	36	32
Piteå	20	19	38	45	52	48
Årjäng	6	6	12	37	44	40
Mora	10	10	20	35	43	39
Sunne	7	7	14	34	43	38
Vansbro	4	4	9	33	43	38
Söderhamn	17	16	34	34	41	37
Böllnäs	15	14	29	34	41	37
Hudiksvall	20	19	39	34	40	37
Dals-Ed	3	2	5	32	42	37

Tabell T3 (forts.)

Födelsekommun	Antal personer (tusental)			Andel kvarboende		
	Kvinnor	Män	Totalt	Kvinnor	Män	Totalt
Kalix	12	11	23	30	41	35
Kiruna	16	15	31	31	39	35
Eda	5	4	9	31	40	35
Ljusdal	14	13	27	31	38	34
Torsby	11	10	21	30	36	33
Älvsbyn	6	5	11	29	37	33
Boden	16	16	31	30	35	32
Härnösand	15	15	30	29	34	32
Nordanstig	6	6	12	26	35	31
Lycksele	9	8	17	27	34	30
Ånge	8	7	16	26	34	30
Vilhelmina	6	6	12	26	33	30
Kramfors	15	13	28	27	33	30
Nordmaling	5	5	10	25	34	29
Arvidsjaur	5	5	11	25	32	29
Sollefteå	18	17	35	25	30	27
Robertsfors	5	5	10	24	29	26
Strömsund	13	12	25	23	29	26
Vindeln	5	4	9	21	28	24
Sorsele	3	3	6	19	28	23
Haparanda	6	6	12	18	29	23
Bräcke	6	5	11	19	27	23
Ragunda	5	5	10	19	26	22
Åsele	4	3	7	18	24	21
Överkalix	5	5	10	18	24	20
Pajala	9	8	17	16	22	19
Övertorneå	6	6	11	15	23	19
Totalt, hela riket	3 894	3 838	7 732	32	37	35

Födelsekommun för personer som var födda i Sverige fram till den 31/12 2000 och som inte flyttat över rikets gräns under perioden 2001–2010. 3657 kvinnor och 3661 män saknar uppgift om kommungrupp vid födelsen.

Tabell T4

Utbildningsnivåns fördelning efter kommungrupp vid födelsen och kön. Personer födda 1931–1980. Procent.*T4 Distribution of level of education by type of municipality at birth and sex. Persons born 1931–1980. Percent*

Kommungrupp vid födelsen Kön	För- gymn.	Gymn.	Efter- gymn. < 3 år	Efter- gymn. => 3 år	Fors- kar- utb.	Uppg- sak- nas	Antal
Storstäder med förorter	16	45	14	22	1	1	1 178 387
Kvinnor	15	44	15	25	1	1	576 110
Män	18	46	14	19	2	1	602 277
Större städer med förorter	20	45	13	20	1	1	1 548 313
Kvinnor	18	44	14	23	1	1	762 624
Män	22	46	13	17	2	1	785 689
Pendlingskommuner	23	47	12	16	1	1	347 185
Kvinnor	19	47	13	20	1	1	170 683
Män	26	48	11	13	1	1	176 502
Kommuner i tätbefolkad region	24	46	12	16	1	1	508 061
Kvinnor	20	46	13	20	0	1	249 865
Män	27	47	11	13	1	1	258 196
Varuproducerande kommuner	23	47	12	16	1	1	541 776
Kvinnor	20	47	13	19	0	1	267 376
Män	26	48	12	13	1	1	274 400
Turism- och besöks- näringskommuner	25	48	11	14	1	1	184 436
Kvinnor	22	47	12	17	0	1	91 689
Män	28	49	10	11	1	1	92 747
Glesbygdskommuner	21	49	12	16	1	1	416 376
Kvinnor	19	47	13	20	1	1	207 384
Män	23	50	12	13	1	1	208 992
Uppgift saknas	23	48	10	17	1	1	2 681
Kvinnor	19	48	11	21	0	1	1 303
Män	27	48	9	13	1	1	1 378
Totalt	20	46	13	19	1	1	4 724 524
Kvinnor	18	45	14	22	1	1	2 325 721
Män	23	47	12	16	1	1	2 398 803

Tabell T5**Utbildningsnivåns fördelning efter kommungrupp vid det senaste boendet och kön. Personer födda 1931–1980. Procent.***T5 Distribution of level of education by type of municipality at the latest residence and sex. Persons born 1931–1980. Percent*

Kommungrupp vid födelsen Kön	För- gymn.	Gymn.	Efter- gymn. < 3 år	Efter- gymn. => 3 år	Fors- kar- utb.	Uppg sak- nas	Antal
Storstäder med förorter	15	41	15	27	2	1	1 398 804
Kvinnor	13	40	16	29	1	1	696 011
Män	16	42	15	24	2	1	702 793
Större städer	19	45	14	20	1	1	1 573 989
Kvinnor	17	44	14	23	1	1	779 365
Män	21	47	13	16	2	1	794 624
Pendlingskommuner	25	50	11	13	0	1	373 961
Kvinnor	21	49	12	17	0	1	182 417
Män	28	50	10	10	1	1	191 544
Kommuner i tätbefolkad region	25	50	11	13	0	1	473 873
Kvinnor	22	49	12	16	0	1	232 475
Män	28	50	10	10	0	1	241 398
Varuproducerande kommuner	28	51	10	10	0	1	449 067
Kvinnor	25	50	11	13	0	1	216 589
Män	31	51	9	7	0	1	232 478
Turism- och besöks- näringskommuner	25	50	10	13	0	1	170 445
Kvinnor	22	50	12	16	0	1	82 526
Män	29	51	9	10	1	1	87 919
Glesbygdkommuner	23	53	10	12	0	1	287 066
Kvinnor	20	52	12	16	0	1	137 641
Män	26	55	9	8	0	1	149 425
Totalt	20	46	13	19	1	1	4 727 205
Kvinnor	18	45	14	22	1	1	2 327 024
Män	23	47	12	16	1	1	2 400 181

Tabell T6

Standardiserade relativa dödstal (SMR) för kvarboende, flyttare och återvändare jämfört med riket 2001–2010 efter kommungrupp vid födeslen, kön och två födelseårsgrupper. Yngre är födda 1936–1980 och äldre är födda 1935 och tidigare

T6 Standardised mortality ratios (SMR) for non-migrants, migrants and return migrants in relation to the country 2001–2010 by type of municipality at birth, sex and two groups by year of birth. Younger persons are born 1936–1980, and older persons are born 1935 and earlier

Flyttstatus Kommungrupp	Kvinnor			Män		
	SMR Totalt	SMR Yngre	SMR Äldre	SMR Totalt	SMR Yngre	SMR Äldre
Kvarboende						
Riket	104	106	104	104	104	104
Storstäder	104	124	102	108	127	104
Större städer	104	103	104	102	100	103
Pendlingskommuner	102	95	103	102	95	103
Kommuner i tätbefolkad region	101	97	102	98	92	99
Varuproducerande kommuner	103	100	103	102	99	102
Turism- och besöksnäringsskommuner	103	98	103	104	103	104
Glesbygdskommuner	111	112	111	112	109	113
Flyttare						
Riket	98	97	98	97	96	98
Storstäder	97	99	96	96	95	96
Större städer	97	97	97	97	96	97
Pendlingskommuner	98	96	98	96	94	97
Kommuner i tätbefolkad region	96	93	96	96	95	96
Varuproducerande kommuner	97	94	98	96	93	97
Turism- och besöksnäringsskommuner	99	99	99	98	100	98
Glesbygdskommuner	104	103	104	103	103	103
Återvändare						
Riket	100	104	99	104	112	99
Storstäder	100	111	94	106	122	93
Större städer	99	101	98	102	108	99
Pendlingskommuner	99	100	98	98	98	98
Kommuner i tätbefolkad region	97	96	97	100	107	98
Varuproducerande kommuner	102	106	101	105	113	102
Turism- och besöksnäringsskommuner	99	105	98	100	106	97
Glesbygdskommuner	109	105	110	112	113	111

Fet stil betyder att dödligheten är signifikant högre eller lägre än dödlighetsnivån för riket, $p < 0,05$. Rikets nivå = 100.

Tabell T7**Antal kvinnor och män i kombinationer av kommungrupp vid födelsen och senaste kommungrupp vid boendet. Tusental**

T7 Number of women and men in combinations of type of municipality at birth and latest type of municipality of residence. Thousands

Kön Kommungrupp vid födelsen	Senaste kommungrupp, boende							Totalt
	S	SS	P	Tä	V	ToB	G	
Kvinnor								
Storstäder (S)	735	113	41	33	20	20	10	972
Större städer (SS)	202	831	65	66	53	18	26	1 263
Pendlingskommuner (P)	48	73	133	24	21	5	4	307
Kommuner i tätbefolkad reg. (Tä)	59	88	26	211	28	4	3	419
Varuproducerande kommuner (V)	55	98	24	33	216	5	10	440
Turism- och besöksnäringsskommuner (ToB)	27	30	7	5	5	75	7	157
Glesbygdskommuner (G)	47	83	9	9	15	6	166	335
Totalt	1 174	1 316	296	385	362	134	227	3 894
Män								
Storstäder (S)	757	110	40	31	19	19	10	985
Större städer (SS)	178	859	61	60	48	17	24	1 248
Pendlingskommuner (P)	40	63	149	21	18	4	4	300
Kommuner i tätbefolkad reg. (Tä)	51	76	23	228	25	4	3	409
Varuproducerande kommuner (V)	45	84	21	27	239	4	9	429
Turism- och besöksnäringsskommuner (ToB)	22	25	6	5	4	83	6	150
Glesbygdskommuner (G)	35	70	8	8	13	5	179	317
Totalt	1 128	1 287	300	382	370	137	234	3 838

Antalet avser personer som var födda i Sverige fram till 31/12 2000. Emigrerade under perioden 2001–2010 samt personer som inte registrerats som emigrerade men som avskrivits under perioden 2001–2010 har exkluderats. De 3 657 kvinnor och 3 661 män som saknar uppgift om födelsekommungrupp redovisas inte i tabellen.

Tabell T8**Antal kvinnor och män som var födda i storstäder med förortskommuner som hade storstäder med förortskommuner som sitt senaste boende. Födda 1931–1980**

T8 Number of women and men born in metropolitan municipalities with suburbs who also had metropolitan municipalities with suburbs as their latest residence. Persons born 1931–1980

	Kvinnor	Män
Födda i Stockholm med förorter		
Kvarboende	46 376	52 067
Återvändare	50 689	53 226
Flyttat inom Stockholm	130 625	139 637
Flyttat till Göteborg eller Malmö med förortskom.	10 543	10 454
Födda i Malmö med förorter		
Kvarboende	16 542	17 604
Återvändare	10 948	11 637
Flyttat inom Stockholm	15 287	15 556
Flyttat till Stockholm eller Göteborg med förortskom.	6 132	6 576
Födda i Göteborg med förorter		
Kvarboende	38 746	43 749
Återvändare	26 609	27 458
Flyttat inom Stockholm	48 001	50 388
Flyttat till Göteborg eller Malmö med förortskom.	11 396	11 170

Antalen ligger till grund för andelen med eftergymnasial utbildning i de olika flyttgrupperna i diagram 18.

Tabell T9**Standardiserade relativa dödstal (SMR) jämfört med riket för födelsekommun, kvarboende i födelsekommun samt senaste boendekommun under perioden 2001–2010. Sorterade efter kommungrupper**

T9 Standardised mortality ratios (SMR) in relation to the country by municipality at birth, non-migrants in the municipality at birth and latest municipality of residence in the period 2001–2010. Sorted by type of municipality

Kommungrupp Kommun	Kvinnor			Män		
	SMR Födelse- kommun	SMR Kvar- boende	SMR Senaste kommun	SMR Födelse- kommun	SMR Kvar- boende	SMR Senaste kommun
Storstäder med förortskommuner						
Upplands Väsby	102	78	96	95	98	95
Vallentuna	98	104	90	109	116	95
Österåker	97	103	88	106	68	82
Värmdö	110	121	93	110	118	97
Järfälla	91	71	90	104	113	93
Ekerö	97	88	79	97	95	89
Huddinge	92	105	102	109	116	103
Botkyrka	99	90	109	104	113	105
Salem	98	136	97	101	53	81
Haninge	95	99	111	104	109	106
Tyresö	94	58	94	103	135	91
Upplands-Bro	108	123	89	104	97	101
Täby	100	49	82	101	122	83
Danderyd	107	64	80	82	85	74
Sollentuna	101	103	86	96	110	87
Stockholm	98	101	98	101	107	103
Nacka	102	117	92	95	114	91
Sundbyberg	99	101	106	109	87	116
Solna	100	119	99	100	129	102
Lidingö	87	98	83	81	97	84
Vaxholm	100	95	83	93	108	95
Nynäshamn	96	91	98	106	103	100
Håbo	90	80	90	100	84	89
Staffanstorp	96	98	92	102	102	86
Burlöv	98	99	102	103	112	113
Vellinge	96	103	86	102	97	84
Svedala	99	115	103	101	96	98
Skurup	103	102	100	105	112	105
Malmö	102	108	103	103	111	108
Kungsbacka	95	96	86	90	94	84

Tabell T9 (forts.)

Kommungrupp Kommun	Kvinnor			Män		
	SMR Födelse- kommun	SMR Kvar- boende	SMR Senaste kommun	SMR Födelse- kommun	SMR Kvar- boende	SMR Senaste kommun
Härryda	94	94	93	94	94	86
Partille	113	134	96	94	108	94
Öckerö	98	96	96	108	109	99
Ale	101	98	105	106	108	99
Lerum	101	98	94	87	89	85
Bollebygd	106	120	102	87	41	86
Lilla Edet	100	102	106	107	115	105
Göteborg	101	107	102	100	108	106
Mölnadal	107	104	99	102	105	98
Kungälv	89	95	92	95	93	88
Större städer med förortskommuner						
Nykvarn	109	178	99	105	33	88
Södertälje	102	127	112	105	110	113
Håbo	107	113	110	108	106	101
Knivsta	104	138	84	101	56	68
Uppsala	96	99	93	93	95	91
Gnesta	95	271	99	112	120	109
Nyköping	100	101	100	98	101	99
Eskilstuna	99	103	103	99	101	102
Trosa	88	48	91	105	88	93
Linköping	98	103	96	95	98	92
Norrköping	103	109	108	103	108	105
Söderköping	99	104	97	99	101	91
Häbo	101	84	89	97	125	92
Jönköping	98	100	96	95	100	97
Växjö	94	98	90	91	92	87
Mörbylånga	102	107	100	106	107	100
Kalmar	100	100	97	106	104	99
Karlskrona	98	99	97	103	107	103
Bjuv	100	100	109	107	123	109
Kävlinge	93	97	93	93	89	90
Sjöbo	101	112	112	99	94	97
Hörby	90	82	89	95	92	100
Höör	96	105	97	90	94	93
Åstorp	102	107	95	94	94	103
Lund	94	97	89	94	94	88

Tabell T9 (forts.)

Kommungrupp Kommun	Kvinnor			Män		
	SMR Födelse- kommun	SMR Kvar- boende	SMR Senaste kommun	SMR Födelse- kommun	SMR Kvar- boende	SMR Senaste kommun
Helsingborg	102	109	103	103	108	103
Eslöv	99	92	98	98	93	93
Kristianstad	96	96	94	95	95	94
Hässleholm	91	92	94	90	88	93
Halmstad	94	98	94	95	97	92
Varberg	90	89	90	93	92	88
Grästorp	95	109	105	93	90	87
Uddevalla	98	103	101	94	100	99
Trollhättan	95	105	101	98	103	102
Borås	96	104	98	98	102	100
Skövde	98	103	102	99	101	97
Kil	101	101	98	99	89	92
Hammarö	103	100	110	103	98	102
Forshaga	116	111	109	102	112	99
Karlstad	102	103	98	103	108	102
Lekeberg	99	93	97	105	148	96
Örebro	99	103	101	99	103	99
Kumla	104	104	106	106	108	108
Västerås	101	107	100	101	105	98
Falun	98	102	99	99	102	96
Gävle	107	113	107	106	112	106
Timrå	106	111	114	110	127	116
Sundsvall	111	113	110	112	115	110
Örnsköldsvik	109	112	108	106	108	108
Östersund	101	107	100	103	105	104
Umeå	101	103	97	98	98	94
Skellefteå	108	110	108	104	106	104
Luleå	101	101	98	101	103	100
Pendlings- kommuner						
Sigtuna	100	82	97	106	98	104
Heby	102	106	104	98	97	95
Vingåker	105	110	107	106	106	98
Strängnäs	101	110	100	99	118	101
Ödeshög	102	108	99	102	120	112
Ydre	102	112	101	90	93	101
Boxholm	98	95	95	93	107	95
Åtvidaberg	104	106	102	98	97	94
Vadstena	101	35	90	97	88	91
Aneby	98	114	102	90	86	97

Tabell T9 (forts.)

Kommungrupp Kommun	Kvinnor			Män		
	SMR Födelse- kommun	SMR Kvar- boende	SMR Senaste kommun	SMR Födelse- kommun	SMR Kvar- boende	SMR Senaste kommun
Mullsjö	91	88	100	102	123	88
Lessebo	95	108	101	92	109	106
Alvesta	91	92	95	92	95	94
Högsby	101	96	98	101	114	111
Svalöv	99	104	99	99	104	97
Östra Göinge	93	93	102	87	96	92
Tomelilla	100	111	112	94	102	100
Bromölla	98	96	92	89	86	86
Osby	93	94	97	86	94	91
Klippan	93	91	94	97	104	106
Höganäs	94	96	92	96	101	92
Trelleborg	99	103	103	105	103	103
Ängelholm	96	96	89	92	94	87
Stenungsund	93	89	89	92	92	89
Tjörn	95	98	92	95	98	87
Orust	91	88	89	95	97	93
Munkedal	99	91	102	98	98	99
Färgelanda	98	108	111	102	118	113
Vårgårda	97	111	103	95	100	98
Essunga	95	82	104	86	89	94
Tibro	93	90	91	95	98	94
Vänersborg	99	101	101	101	104	103
Alingsås	97	104	98	100	97	94
Hjo	100	109	98	98	110	99
Storfors	105	78	109	106	100	104
Hallsberg	105	118	112	107	113	108
Degerfors	112	120	108	112	120	107
Nora	107	111	105	102	114	110
Skinnskatteberg	100	104	106	103	104	102
Surahammar	104	103	108	101	102	103
Kungsör	95	93	95	94	87	98
Hallsberg	105	97	105	99	112	105
Norberg	97	115	104	100	81	93
Gagnef	109	116	108	102	109	99
Orsa	114	118	110	99	98	96
Smedjebacken	103	120	110	107	113	109
Säter	99	114	101	102	109	100
Ockelbo	110	103	110	101	108	115
Krokom	101	109	111	104	107	107
Bjurholm	102	103	118	101	70	107
Vännäs	102	105	103	104	116	112

Tabell T9 (forts.)

Kommungrupp Kommun	Kvinnor			Män		
	SMR Födelse- kommun	SMR Kvar- boende	SMR Senaste kommun	SMR Födelse- kommun	SMR Kvar- boende	SMR Senaste kommun
Kommuner i tät- befolkad region						
Enköping	96	90	94	100	101	92
Flen	105	112	104	97	103	101
Katrineholm	98	101	98	100	105	99
Kinda	104	101	100	94	95	96
Motala	96	104	101	100	102	103
Mjölby	99	109	100	100	107	100
Nässjö	96	99	101	92	88	96
Eksjö	102	113	106	97	101	96
Älmhult	89	98	96	88	93	93
Västervik	101	104	102	105	106	103
Ronneby	95	99	100	98	98	99
Karlshamn	100	103	99	95	96	96
Sölvesborg	103	111	102	94	95	97
Landskrona	101	107	100	101	106	105
Ystad	100	103	94	103	102	97
Simrishamn	104	103	95	98	98	95
Laholm	88	93	94	95	95	91
Falkenberg	90	91	88	86	82	85
Karlsborg	102	115	102	99	118	96
Mellerud	101	111	103	101	103	102
Mark	93	93	94	93	90	93
Svenljunga	95	104	103	99	107	99
Ulricehamn	92	101	96	91	87	92
Åmål	96	95	96	98	106	104
Mariestad	98	106	100	95	102	100
Lidköping	97	105	103	96	102	101
Skara	100	107	102	99	103	96
Falköping	94	92	95	97	103	103
Kristinehamn	101	105	107	103	105	106
Säffle	98	103	103	102	99	103
Hällefors	103	107	107	100	105	101
Sala	100	102	99	96	89	97
Leksand	93	103	94	94	93	95
Borlänge	105	111	106	96	98	100
Hedemora	99	107	109	101	106	105

Tabell T9 (forts.)

Kommungrupp Kommun	Kvinnor			Män		
	SMR Födelse- kommun	SMR Kvar- boende	SMR Senaste kommun	SMR Födelse- kommun	SMR Kvar- boende	SMR Senaste kommun
Varuproducer- ande kommuner						
Tierp	100	107	107	95	96	94
Oxelösund	91	62	104	96	106	108
Finspång	100	105	106	95	92	97
Gnosjö	82	93	91	91	94	99
Gislaved	87	89	93	93	94	98
Vaggeryd	94	103	98	94	97	93
Värnamo	94	99	90	92	96	93
Sävsjö	103	104	105	96	106	100
Vetlanda	101	105	102	92	95	95
Tranås	103	106	101	97	104	100
Uppvidinge	90	100	99	89	96	95
Tingsryd	91	84	90	92	94	98
Markaryd	88	94	92	90	90	93
Ljungby	89	93	93	88	95	94
Torsås	100	104	108	100	98	107
Hultsfred	98	106	106	98	107	106
Mönsterås	104	110	106	104	107	104
Emmaboda	95	99	98	92	92	100
Nybro	94	101	97	93	93	96
Oskarshamn	100	106	105	105	107	106
Vimmerby	101	109	103	94	96	97
Olofström	98	99	103	92	93	93
Örkelljunga	91	110	93	94	103	103
Perstorp	95	93	100	104	113	108
Hylte	94	104	100	96	103	103
Gullspång	100	107	113	89	119	102
Tranemo	87	83	90	88	88	92
Bengtsfors	97	97	97	98	100	100
Herrljunga	92	97	97	96	97	95
Vara	100	105	102	96	99	101
Götene	95	99	98	95	95	92
Töreboda	96	99	109	103	104	104
Tidaholm	97	92	94	100	99	99
Munkfors	108	125	114	103	109	116
Grums	105	104	105	105	111	104

Tabell T9 (forts.)

Kommungrupp Kommun	Kvinnor			Män		
	SMR Födelse- kommun	SMR Kvar- boende	SMR Senaste kommun	SMR Födelse- kommun	SMR Kvar- boende	SMR Senaste kommun
Filipstad	107	112	109	104	107	106
Hagfors	108	109	109	108	112	116
Arvika	106	109	105	109	115	110
Laxå	107	94	102	106	115	106
Ljusnarsberg	103	107	111	110	113	118
Askersund	97	99	102	102	101	100
Karlskoga	107	109	105	104	107	104
Lindesberg	98	98	105	103	107	106
Fagersta	105	104	108	103	109	112
Köping	94	92	102	100	104	101
Arboga	105	110	105	101	103	103
Avesta	104	112	111	104	114	110
Ludvika	102	107	101	102	105	101
Hofors	106	105	114	108	116	111
Ovanåker	110	109	107	104	106	102
Sandviken	103	109	110	102	106	106
Norsjö	116	130	122	106	104	108
Malå	114	88	118	120	49	124
Gällivare	108	112	111	110	109	110
Turism- och besöksnärings- kommuner						
Norrtälje	98	102	97	98	99	99
Östhammar	98	100	99	99	95	96
Valdemarsvik	96	86	101	104	116	108
Borgholm	97	98	101	102	103	98
Gotland	98	98	97	101	102	99
Båstad	92	89	86	90	90	83
Sotenäs	97	104	98	98	111	108
Tanum	102	110	104	103	106	102
Lysekil	96	95	97	94	97	97
Strömstad	106	112	106	97	101	103
Malung-Sälen	107	113	112	112	112	113
Rättvik	103	115	100	94	101	95
Älvdalen	112	123	122	107	123	119
Åre	103	119	109	106	117	107
Berg	103	105	107	104	105	102

Tabell T9 (forts.)

Kommungrupp Kommun	Kvinnor			Män		
	SMR Födelse- kommun	SMR Kvar- boende	SMR Senaste kommun	SMR Födelse- kommun	SMR Kvar- boende	SMR Senaste kommun
Härjedalen	102	103	103	101	102	105
Storuman	107	113	108	109	118	115
Dorotea	104	144	104	96	102	94
Arjeplog	93	87	103	109	116	118
Jokkmokk	114	99	107	103	110	115
Glesbygdskom- muner och kom- muner i glesbe- folkad region						
Dals–Ed	98	101	108	100	113	110
Eda	100	104	110	102	104	109
Torsby	107	110	110	112	115	121
Årjäng	102	112	106	102	105	107
Sunne	97	99	98	106	111	107
Vansbro	112	118	115	103	103	109
Mora	99	105	101	93	92	94
Nordanstig	109	118	118	108	119	117
Ljusdal	109	115	112	111	116	116
Söderhamn	108	111	110	105	107	106
Böllnäs	107	108	104	102	108	105
Hudiksvall	110	119	114	108	115	110
Ånge	110	114	120	110	122	117
Härnösand	106	112	111	110	113	109
Kramfors	107	115	119	108	112	117
Sollefteå	105	111	109	109	109	111
Ragunda	103	99	106	111	111	111
Bräcke	103	112	110	105	111	106
Strömsund	105	116	113	111	114	113
Nordmaling	100	101	103	100	105	98
Vindeln	108	110	102	105	120	107
Robertsfors	109	105	107	100	113	105
Sorsele	105	100	102	99	117	111
Vilhelmina	110	116	117	114	120	127
Åsele	106	107	109	113	117	115
Lycksele	108	110	104	112	112	108
Arvidsjaur	106	117	108	119	129	118
Överkalix	108	128	126	111	135	129
Kalix	105	105	109	101	106	105
Övertorneå	102	128	127	107	117	116

Tabell T9 (forts.)

Kommungrupp Kommun	Kvinnor			Män		
	SMR Födelse- kommun	SMR Kvar- boende	SMR Senaste kommun	SMR Födelse- kommun	SMR Kvar- boende	SMR Senaste kommun
Pajala	111	116	119	115	136	127
Älvsbyn	102	98	101	101	96	103
Piteå	108	112	110	107	110	107
Boden	106	114	109	100	106	105
Haparanda	101	108	114	107	122	126
Kiruna	113	112	113	115	124	118

Fet stil betyder att dödligheten är signifikant högre eller lägre än dödlighetsnivån för riket, $p < 0,05$. Rikets nivå = 100.

In English

Summary

This report provides an analysis of domestic migration in relation to the municipality where a person is born and in relation to mortality during the period 2001–2010. Of 7.7 million people born in Sweden up until 31 December 2000 about half of them had migrated to another municipality than the one they were born in. Thirty-five percent were still residents in the municipality they were born in. A lower proportion, 12 percent, had migrated from the municipality they were born in but had returned later. This group is defined as return migrants.

More men remain in the municipality they were born in

There are some differences in the proportion of migrants among various groups. A clear difference exists between women and men. A higher proportion of women than men migrate from the municipality they were born in, 56 percent compared to 51 percent. The proportion still residing in the municipality they were born in is smaller for women than for men, 32 percent and 37 percent respectively. This difference between the sexes is greater outside metropolitan municipalities and larger cities than in municipalities in sparsely populated areas.

Migrants have high level of education

There are clear differences between those who do not migrate, migrants and return migrants as regards level of education. The proportion with only a basic level of education is highest in the group still residing in the municipality they were born in. The proportion migrating increases gradually along with an increased level of education.

Highest mortality among those who do not migrate

For both women and men there are differences in mortality between various groups of migrants. Women and men who do not migrate have a higher mortality rate than the average level of mortality in the country. Migrants of both sexes have a somewhat lower mortality rate than the average level of mortality in the country. Women who returned to their municipality of birth have the same

mortality as women in the entire country, while men who returned have the same excess mortality as men who did not migrate.

Differences in mortality between those who do not migrate and migrants are larger for younger persons than for older persons.

High mortality in young people still residing in metropolitan cities

When mortality was combined among the various migration groups, birth cohorts and types of municipalities, one group in particular had high mortality. This was among people born 1936–1980 and who still resided in their municipality of birth in a metropolitan municipality, including suburbs. In this group mortality was 24 percent higher than the average level of mortality in the country for women and 27 percent higher for men.

Level of education is important

Differences in mortality between those who do not migrate, migrants and return migrants are not the same when education level is included in the analysis. Some mortality differences exist between groups of various migration status, but only for groups with primary education, secondary education and when education level was missing. In these groups, return migrants have the highest mortality and those who do not migrate have the lowest; this is another mortality difference than the one seen earlier.

Association between municipality of birth and municipality of residence

Flows of migration between various municipalities and type of municipality could possibly contribute to increased regional differences in mortality. The type of municipalities that were used have been classified by the Swedish Association of Local Authorities and Regions. When migration flows were analysed, by type of municipality and by single municipalities, there were surprisingly clear associations. Municipalities with excess mortality for the municipality of birth also tended to have excess mortality for the municipality of the latest residence. An example is residence in rural municipalities, where almost all, regardless of type of municipality of birth, have excess mortality. People who were born in municipalities in sparsely populated areas and who migrated to another type of municipality also have excess mortality.

In the group for metropolitan cities including suburbs there is a number of municipalities with low mortality for latest residence, but high mortality for municipality of birth. A large part of the difference is due to a large domestic migration into these municipalities. These migrants are to a large extent people with tertiary education, which is a group with low mortality.

Small differences between short and long distance migration

Women who migrated long distances, such as from the Gothenburg area to another metropolitan area, had lower mortality than women who migrated short distances. A possible explanation is that the level of education is higher among long distance migrants than among short distance migrants.

A note of thanks

We would like to express appreciation to our survey respondents – the people, enterprises, government authorities and other institutions of Sweden – with whose cooperation Statistics Sweden is able to provide reliable and timely statistical information meeting the current needs of our modern society.

List of tables

1 Classification of non-migrants, migrants and return migrants in relation to municipality at birth in different years	16
2 Persons born in Sweden 1940 and earlier by type of municipality of birth, Number and percent	24
3 Number of persons 2000-12-31, number of deceased 2001–2010 and standardised mortality ratios (SMR) in relation to the country by sex and migration status.....	34
4 Standardised mortality ratios (SMR) and 95 percent confidence intervals for non-migrants, migrants and return migrants in relation to the country 2001–2010 by sex and level of education. Persons born 1931–1980	41
T1 Number of women and men by year of birth and type of municipality at birth.....	69
T2 Number of women and men by level of education. Persons born 1931–1980	70
T3 Thousands of persons and proportion (percent) non-migrants by municipality at birth, sorted by type of municipality and proportion non-migrants in the municipality.....	71
T4 Distribution of level of education by type of municipality at birth and sex. Persons born 1931–1980. Percent	79
T5 Distribution of level of education by type of municipality at the latest residence and sex. Persons born 1931–1980. Percent	80
T6 Standardised mortality ratios (SMR) for non-migrants, migrants and return migrants in relation to the country 2001–2010 by type of municipality at birth, sex and two groups by year of birth. Younger persons are born 1936–1980, and older persons are born 1935 and earlier.....	81
T7 Number of women and men in combinations of type of municipality at birth and latest type of municipality of residence. Thousands	82
T8 Number of women and men born in metropolitan municipalities with suburbs who also had metropolitan municipalities with suburbs as their latest residence. Persons born 1931–1980	83

T9 Standardised mortality ratios (SMR) in relation to the country by municipality at birth, non-migrants in the municipality at birth and latest municipality of residence in the period 2001–2010. Sorted by type of municipality.....84

List of graphs

1 Proportion non-migrants, migrants and return migrants. Percent	16
2 Proportion non-migrants, migrants and return migrants by sex and year of birth. Percent	18
3 Proportion non-migrants, migrants and return migrants by type of municipality at birth. Percent.....	19
4 Difference in the proportion of women and men who were migrants by type of municipality at birth. Percentage points	20
5 Number of municipalities by the difference in the proportion men as compared with women who were non-migrants.....	21
6 Proportion non-migrants, migrants and return migrants by sex and level of education. Persons born 1931–1980. Percent.....	22
7 Distribution of persons born 1940 and earlier in metropolitan municipalities with suburbs by type of municipality of residence in 2010-12-31 and sex. Percent	25
8 Distribution of persons born 1940 and earlier in large cities with suburbs by type of municipality of residence in 2010-12-31 and sex. Percent	26
9 Distribution of persons born 1940 and earlier in commuter municipalities by type of municipality of residence in 2010-12-31 and sex. Percent	27
10 Distribution of persons born 1940 and earlier in municipalities in densely populated regions by type of municipality of residence in 2010-12-31 and sex. Percent.....	28
11 Distribution of persons born 1940 and earlier in manufacturing municipalities by type of municipality of residence in 2010-12-31 and sex. Percent.....	29
12 Distribution of persons born 1940 and earlier in tourism and travel industry municipalities by type of municipality of residence in 2010-12-31 and sex. Percent	30

13 Distribution of persons born 1940 and earlier in municipalities in sparsely populated regions by type of municipality of residence in 2010-12-31 and sex. Percent	31
14 Standardised mortality ratios (SMR) for non-migrants, migrants and return migrants in relation to the country 2001–2010 by sex and year of birth group	35
15 Standardised mortality ratios (SMR) for non-migrants, migrants and return migrants in relation to the country 2001–2010 by sex and type of municipality at birth. Persons born 2000 and earlier	37
16 Standardised mortality ratios (SMR) for non-migrants, migrants and return migrants in relation to the country 2001–2010 by sex and type of municipality at birth. Persons born 1936–1980	39
17 Standardised mortality ratios (SMR) for non-migrants, migrants and return migrants in relation to the country 2001–2010 by sex and type of municipality at birth. Persons born 1935 and earlier	40
5 Standardised mortality ratios (SMR) for combinations of type of municipality at birth and type of municipality at the latest residence in relation to the country 2001–2010 by sex	44
6 Standardised mortality ratios (SMR) and 95 percent confidence intervals in relation to the country 2001–2010 by sex, metropolitan area and migration status. Person born in metropolitan municipalities with suburbs who also had metropolitan municipalities with suburbs as their latest residence.....	46
18 Proportion with post-secondary education by sex, metropolitan area and migration status. Person born in metropolitan cities with suburbs who also had metropolitan cities with suburbs as their latest residence. Percent.....	47
19 Association between standardised mortality ratios (SMR) for municipality at birth and latest municipality of residence in relation to the country 2001–2010 by type of municipality and sex.....	50

20 Proportion with post-secondary education for type of municipality at birth, latest type of municipality of residence and in-migrants to metropolitan municipalities with suburbs and municipalities in sparsely populated regions. Persons born 1931-1980. Percent.....	55
7 Mortality in the country by sex and year of birth. Person years at risk, number of deceased 2001–2010 and mortality per 1 000.....	63
8 Year of birth, age at which an annual measure of migration is possible (start age) and number of persons.....	64

List of terms

annan avlidna	other deceased	inflyttade inom	moved in in
boendekommun	municipality of residence	kom. i tätbef. region	municipalities in densely populated regions
döda dödsfall	deaths deaths	kommun kommuner i tätbefolkad reg.	municipality municipalities in densely populated regions
eftergymnasial mindre än 3 år	post-secondary education, less than 3 years	kommuner i tätbefolkad region	municipalities in densely populated regions
eftergymnasial minst 3 år	post-secondary education 3 years or more	kommungrupp	type of municipality
flyttare flyttat flyttstatus	migrant migrated migration status	kommungrupp vid födelsen	type of municipality at birth
forskarutbild- ning	post-graduate education	konfidens- intervall	confidence interval
födda	born	kvarboende	non-migrants
födelsekommun	municipality at birth	kvinnor	female
födelsekommun- grupp	type of municipality at birth	kvinnor kön	women sex
födelseår	year of birth	man	male
födelseårsgrupp	year of birth group	med män	with men
förgymnasial	primary education	och okänt	and unknown
glesbygds- kommuner	municipalities in sparsely populated regions	pendlings- kommuner	commuter municipalities
gymnasial	secondary education	personer procent procentenhet	persons per cent percentage point

riket	country	uppgift saknas	missing
risktid	exposure time		
senaste	latest	varuprod. kom	manufacturing municipalities
senaste boendet	latest residence	varuprodu-	manufacturing
storstäder	metropolitan municipalities	cerande kommuner	municipalities
storstäder med förorter	metropolitan municipalities with suburbs	år	year
större städer	large cities	återvändare	return migrant
tidigare	earlier		
till	to		
totalt	total		
turism- o besökskom.	tourism and travel industry municipalities		
turism- o besöks- närings- kommuner	tourism and travel industry municipalities		

Kvarboende, flyttningar och dödlighet

Rapportens främsta syfte är att undersöka om det finns skillnader i dödlighet mellan olika grupper av flyttare och kvarboende i Sverige. I Sverige finns vissa regionala skillnader i dödlighet som regelbundet har redovisats av Statistiska centralbyrån, SCB. Flyttningar inom landet kan tänkas påverka hur stora de regionala skillnaderna i dödlighet är.

I samband med rapportens framställning klassificerades födelseförsamlingar om till födelsekommuner, något som inte gjorts av SCB tidigare. De flyttningar som mäts i rapporten är främst flyttningar mellan kommuner. Till viss del studeras också flyttningar mellan de kommungrupper som definierats av Sveriges kommuner och landsting.

I rapporten redovisas bland annat dödlighet för kvarboende, flyttare och återvändare under perioden 2001–2010. Den sist nämnda gruppen är personer som flyttat från sin födelsekommun för att senare återvända. Dödlighet efter flyttstatus analyseras efter kön, födelseår, kommungrupp och utbildningsnivå. Det finns också översiktliga redovisningar av flyttningar och flyttströmmar för den Sverigefödda befolkning som var folkbokförda i Sverige den 31 december år 2000, 7,7 miljoner personer.

ISSN 1654-1510 (Online)
ISSN 0283-8788 (Print)
ISBN 978-91-618-1580-7 (Print)

All officiell statistik finns på: www.scb.se
Statistikservice: tfn 08-506 948 01

All official statistics can be found at: www.scb.se
Statistics Service, phone +46 8 506 948 01